

Львиный квест вокруг Невского проспекта

(к книге «Путеводитель по детскому Петербургу в картах, играх и картинках»)

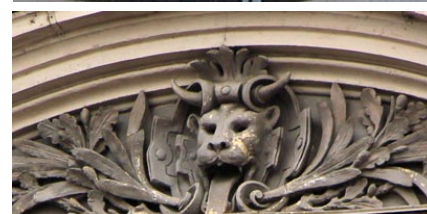
Львиный квест начинается от станции метро «Гостиный Двор». Участникам нужно быть очень внимательными: во время прогулки мы будем охотиться на львов для «Львиной копилки» (стр. 83). Без посещения музеев можно пройти квест и за одну прогулку. Но с музеями намного интереснее, поэтому квест разделён на две части. Доброй охоты!

Часть 2. По Фонтанке

11. Вторая часть квеста начинается на самой книжной площади Петербурга — **Манежной**. Каждый год в конце мая на площади и в здании **Михайловского манежа** (В. Бренна, 1800) проходит **Петербургский книжный салон** (www.spbbooksalon.ru). В программе книжная выставка-ярмарка, литературный карнавал, театральные представления, мастер-классы...

Давным-давно, при императрице Анне Иоанновне, площадь была самой слоновой в Петербурге: здесь стоял **Слоновый двор**. А теперь её можно назвать львиной: найти и сосчитать всех львов вокруг площади не так просто. Начинаем **ОХОТУ!**

- На фасаде **манежа** и **конюшен** слева и справа от него найди щиты с масками львов.
- На углу Малой Садовой и Итальянской улиц найди львов-атлантов на **Доме радио**.
- В соседнем доме загляни во двор (если повезёт и ворота будут открыты): львов там нет, зато очень красиво оформлен **Итальянский дворик**.
- На крыше следующего дома найди рогатого льва.
- На Караванной улице найди грифонов на крыше и на лестнице **Дома кино**. И не забудь поздороваться с мальчиком-кентавром, символом кинофестиваля «Послание к человеку». Он приносит вдохновение!



НАЙДИ в центре площади бюсты знаменитых итальянских архитекторов, работавших в Петербурге. Познакомься с ними и **ДОПИШИ** недостающие имена.



Бартоломео Франческо
(1700-1771)
Зимний дворец,
Смоленский собор



Антонио
РИНАЛЬДИ
(1709-1794)
Мраморный дворец,
Владимирский собор



Джакомо Антонио Доменико
КВАРЕНГИ
(1744-1817)
Эрмитажный театр,
Конногвардейский манеж

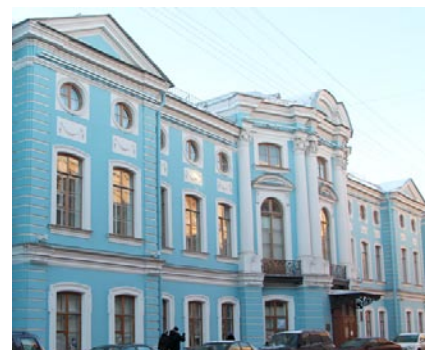


Карл Иванович (Карло ди Джованни)
(1775-1849)
Александринский театр, здания
Главного штаба, Сената и Синода

--	--	--	--	--	--	--	--	--	--

--	--	--	--	--

12. На Манежную площадь и Итальянскую улицу смотрят два необычных музея. Первый — единственный в России **Музей гигиены** (gcmpr.ru/museum; 10:00–18:30, суббота 11:00–18:30; выходной — воскресенье). Здесь много любопытных экспонатов, посвящённых здоровью. Но Кузя предлагает заглянуть сюда в другой раз: впереди у нас ещё несколько интересных музеев.



Дворцу, в котором работает музей, больше 250 лет. **НАЙДИ** на его стене табличку «Каменная летопись Петербурга» и **НАПИШИ**, кто был первым владельцем дворца.



--	--	--	--	--	--	--	--	--	--	--	--	--	--	--	--	--	--	--	--	--

(основатель Академии художеств и Московского университета)

13. Неподалёку — **Музей микроминиатюры «Русский левша»** (vk.com/public16350208; 11:00–19:00). Здесь можно увидеть не только подкованную блоху, но и ландыши из пылинок, розу в волосе, караван в игольном ушке и другие чудеса. Но Кузя спешит к следующим музеям.



Над входом в музей сидит ворона. **НАПИШИ**, что она держит крылом.

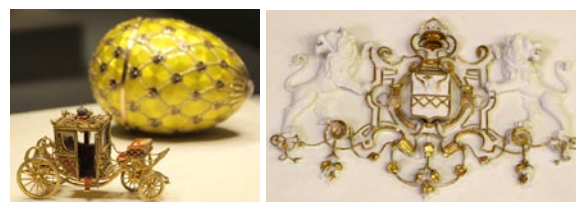


--	--	--	--	--

14. Во дворец Нарышкиных-Шуваловых на Фонтанке обязательно стоит зайти! Здесь расположился **Музей Фаберже** (fabergemuseum.ru; 10:00–20:45). В музее собрана крупнейшая в мире коллекция ювелирных чудес знаменитой фирмы Фаберже.



В том числе драгоценные пасхальные яйца. В каждом яйце — свой секрет. В одном прячется курочка, в другом — часы, в третьем — дерево... Есть даже яйцо с каретой!



Во дворце прячется множество львов — не пропусти их. Некоторые рычат под куполом, другие стоят в арках под потолком, третьи держат герб Нарышкиных...

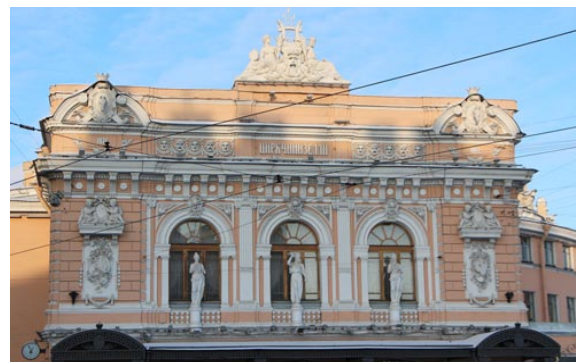
СОСЧИТАЙ дворцовых львов и добавь в «Львиную копилку».



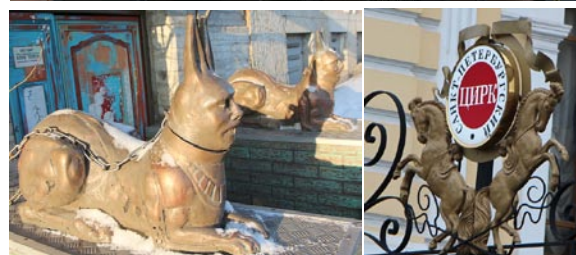
На набережной перед музеем **НАЙДИ** блокадный памятник. **НАПИШИ**, о чём он напоминает.

Л	Е	Д	Я	Н	А	Я						
---	---	---	---	---	---	---	--	--	--	--	--	--

15. От музея прогуляемся по Фонтанке к **Большому Санкт-Петербургскому цирку** (www.circus.spb.ru). По пути к цирку не пропусти **зайце-сфинксов** (наб. реки Фонтанки, д. 11, клуб «Пурга»). Как ты думаешь, можно ли добавить этих необычных сфинксов в «Львиную копилку»?



Цирк открылся в 1877 году, его основатель — *Гаэтано Чинизелли*. Здесь создан первый в мире **Музей циркового искусства** (запись на экскурсию по тел.: 570-54-13). На афише красуются лошади: цирк начинался с наездников и дрессировщиков лошадей. Даже размер арены и её форма пришли из «конного» цирка — это круг диаметром 13 метров. По такой арене лошади удобно бегать, а наезднику проще удержаться на её спине.

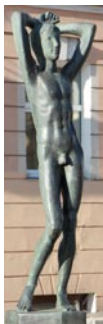


НАЙДИ на фасаде цирка головы коней и **НАПИШИ**, какие годы указаны под ними.

--	--	--	--	--	--	--	--

16. Переходим Фонтанку по **мосту Белинского**. Раньше этот мост назывался Симеоновским — по **церкви Симеона и Анны** (М. Г. Земцов, 1734). Это один из старейших храмов Петербурга. Мост тоже старый — его построили в 1785 году, первым из семи мостов-близнецов с башнями. Теперь на Фонтанке осталось всего два «башенных» моста, мимо одного из них мы прогуливались в первой части квеста.





На небольшой площади перед церковью, слева от моста, стоит скульптура «Новый век» (Е. Ротанов, 2000). Мальчика иногда называют «писающим»: под ним струится фонтан «Река времени» (правда, время здесь часто замирает).

НАЙДИ надписи на постаментах-пилонах и **ЗАПИШИ** римскими цифрами, между какими веками течёт «Река времени».

век — век

(I=1, V=5, X=10, L=50, C=100, D=500, M=1000)

17. Наша следующая львиная цель — **Шереметевский дворец** (С. И. Чевакинский, Ф. С. Аргунов, 1750).

Его называют ещё «Фонтанным домом»: фонтаны Летнего сада подарили имя реке Фонтанке, а Фонтанка поделилась им с дворцом.

На Фонтанку выходит прекрасная решётка Корсини — найди её в «Чугунных узорах» (стр. 51).

С дворцом связана история русской Золушки — *Прасковьи Жемчуговой*. Она была крепостной актрисой театра Шереметевых и одной из лучших певиц своего времени. Николай Петрович Шереметев, наследник богатого и знатного рода, влюбился в примадонну своего театра, дал ей вольную и обвенчался с ней. Так крепостная актриса превратилась в графиню Шереметеву. Увидеть портрет Прасковьи Жемчуговой можно во дворце или в саду за дворцом, куда мы обязательно заглянем.

Теперь во дворце — **Музей музыки**

(www.theatremuseum.ru; 11:00–19:00,

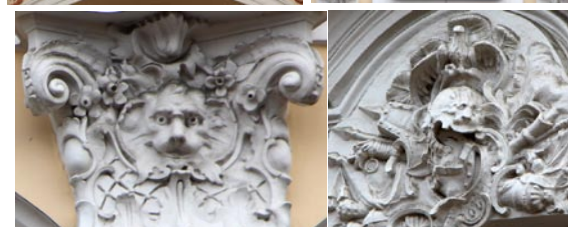
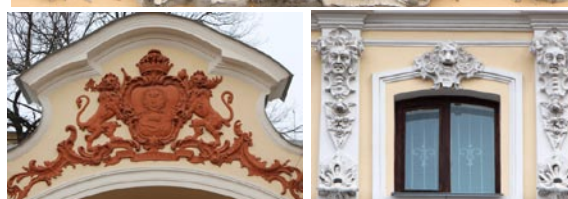
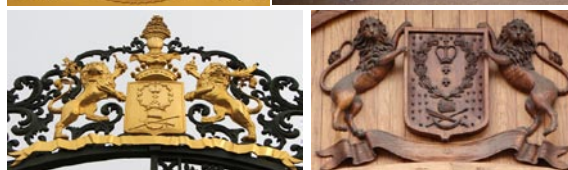
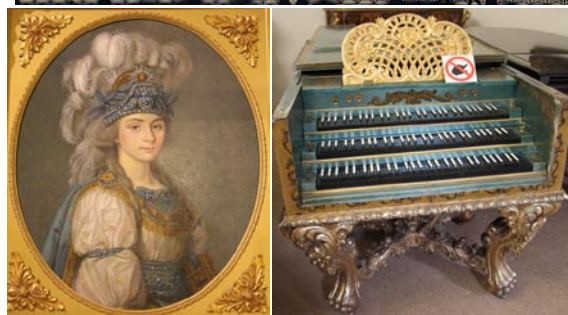
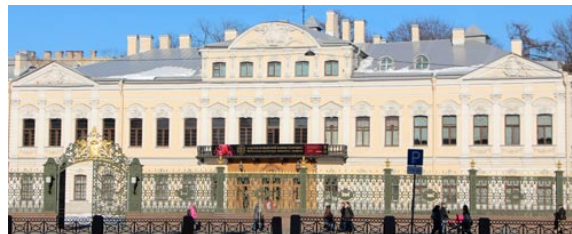
среда 13:00–21:00; выходные — понедельник, вторник и последняя среда месяца). Здесь можно не только увидеть, но и услышать музыкальные инструменты разных стран и времён!

В Фонтанном доме нас ждёт множество львов. «Гербовых» львов ищи над воротами, дверями и под крышей дворца, а также на воротах Северного флигеля. Маски львов поищи над окнами, на пилястрах и на шлемах.

Чтобы сосчитать все маски львов, нужно пройти в сад и осмотреть противоположную сторону дворца. Вход в сад — с Литейного проспекта. Чтобы попасть туда, пройди под воротами Северного флигеля с гербом и дальше, по дворам, до Литейного проспекта. По пути тебе встретится **Театр на Литейном**. Раньше он был частью усадьбы Шереметевых: Театральный зал был перестроен из Манежа в 1908 году.

НАЙДИ латинский девиз Шереметевых под гербом на воротах Северного флигеля и **ЗАПИШИ** его.

(Бог сохраняет всё)



18. С Литейного проспекта зайти в арку **Музея Анны Ахматовой** (www.akhmatova.spb.ru; 10:30–18:30, среда 12:00–20:00; выходной — понедельник). Музей разместился в садовом флигеле дворца: здесь в коммунальной квартире поэтесса жила почти 30 лет. Кроме квартиры Анны Ахматовой можно увидеть американский кабинет Иосифа Бродского. А ещё в музее устраивают волшебные литературно-интерактивные выставки. Здесь можно путешествовать, рисовать, играть и участвовать в спектаклях проекта «Музей+Театр».



В саду **Фонтанного дома** тоже много чудес. Необычные выставки под открытым небом, иллюминация на «Ночь музеев», удивительные памятники... Например, на памятнике Ахматовой (В. Бухаев, 2006) есть зашифрованная надпись. Это цитата, посвящённая Шереметевскому саду: И неоплаканною тенью Я буду здесь блуждать в ночи...



А на памятнике Осипу Мандельштаму (В. Бухаев, 2007) видна только его тень на ступенях и строчки Ахматовой, посвящённые поэту: А в комнате опального поэта Дежурят страх и Муза в свой черёд. И ночь идет, Которая не ведает рассвета.

У входа в сад гостей встречает графиня Прасковья Ивановна Шереметева — та самая Золушка Фонтанного дома.



НАЙДИ памятник и **НАПИШИ** девичью и сценическую фамилии Прасковьи Ивановны.

--	--	--	--	--	--	--	--	--	--	--	--	--	--	--	--	--	--	--	--

(урождённая)

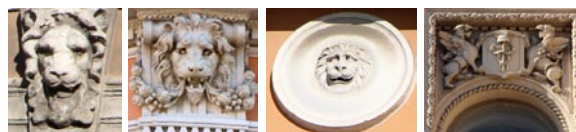
--	--	--	--	--	--	--	--	--	--	--	--	--	--	--	--	--	--	--	--

(на сцене)

19. Возвращаемся на **Литейный проспект**. Название он получил от Литейного двора, созданного при царе Петре в районе Литейного моста. На Литейном дворе делали пушки. И хотя двор давно снесли, пушки на Литейном проспекте остались до сих пор: обрати внимание на ограду.



НАЙДИ и сосчитай львов на домах Литейного проспекта по пути к последнему адресу квеста. **СКОЛЬКО** получилось?



--	--

20. Последний львиный адрес нашего квеста — **Сад дружбы** (Литейный пр., д. 15–17). Это подарок к 300-летию Петербурга от китайского города-побратима Шанхая. В уменьшенной копии шанхайского *Сада радости* живёт семья китайских львов Ши-цза — отметь их в «Львиной копилке». Ещё здесь есть волшебная Стена драконов, приносящих удачу. Особенно красиво в саду весной, когда зацветает сакура.

ЗАГАДАЙ желание у Стены драконов.

СОСЧИТАЙ, сколько драконов будут помогать тебе его исполнить:



Напротив Сада дружбы начинается Кирочная улица. По ней можно быстро пройти до станции метро «**Чернышевская**» (первый поворот налево). По пути, если остались силы, можешь ещё поискать и посчитать львов))

Всем читателям-прогульщикам, прошедшим Львиный квест, Кузя торжественно вручает медаль с крылатым львом — грифоном. Вырежи его и наклей в **Медальную таблицу** под обложкой книги «Путеводитель по детскому Петербургу в картах, играх и картинках».



Главный прогульщик-экскурсовод — слон Кузя
(автор: Ольга Феофанова)

