

Прогулка по площади Искусств

(к книге «Путеводитель по детскому Петербургу в играх, картах и картинках»)

Прогулку начинаем от станции метро «**Невский проспект**». Прогуляемся по коротенькой Михайловской улице до Михайловского сквера. Раньше и площадь называлась **Михайловской** — по Михайловскому дворцу, построенному для великого князя Михаила Павловича. Дворец и площадь создал архитектор Карл Иванович Росси. Мы ещё не раз встретимся с его творениями на квестах-прогулках: Росси создал в Петербурге несколько прекрасных площадей и улиц.

Нынешнее название площади не случайно. **Площадь Искусств** объединяет разные искусства: *изобразительное, музыкальное, театральное, литературное...* Но обо всём по порядку.



1. По пути к площади обрати внимание на здание «**Гранд отеля Европа**» (Л. Ф. Фонтана, 1875).

НАЙДИ под балконами причудливые маски рогатых львов. Сосчитай их и добавь в «Львиную копилку» (стр. 83).



Приглядишься к атлантам над балконами: они разные.

СОСЧИТАЙ, сколько всего атлантов украшают фасад гостиницы.

--	--

2. На другой стороне Михайловской улицы не пропусти здание **Дворянского собрания** (К. И. Росси, П. П. Жако, 1839). Теперь здесь **Большой зал Филармонии**. Именно в этом зале во время блокады была исполнена Седьмая (Ленинградская) симфония Шостаковича. Все громкоговорители города «играли» вместе с оркестром. Ленинградскую симфонию услышали не только ленинградцы, но и окружавшие Ленинград немецкие войска. Они считали город почти мёртвым, но в этот день поняли, что ленинградцы смогли преодолеть голод, страх и даже смерть.



НАЙДИ на фасаде со стороны Михайловской улицы мемориальную табличку, посвящённую знаменитому дирижёру.

НАПИШИ его имя и расшифруй, сколько лет он творил в Филармонии.

--	--	--	--	--	--	--	--

(L=50 V=5, I=1)

--	--	--	--	--	--	--	--	--	--	--	--	--	--	--

--	--

 лет

3. Рядом с Филармонией — **Театр Музыкальной комедии**.

Здание было построено в начале XIX века (Е. Т. Соколов, 1801) как доходный дом. Через 100 лет началась его театральная история: здесь работали «Палас-театр», «Мюзик-Холл», а с 1938 года — Ленинградский театр музыкальной комедии.

Во время блокады театр не закрывался. Несмотря на голод, холод и бомбёжки, артисты выходили на сцену и радовали ленинградцев весёлыми опереттами. Ни один спектакль не был отменён!



СОСЧИТАЙ львов на фасаде театра. Не забудь добавить их в «Львиную копилку» (стр. 83).

4. С музыкальным искусством на площади Искусств мы познакомились, пора переходить к литературному. В центре площади стоит **памятник Пушкину** (М. К. Аникушин, 1957). Ещё два Пушкина скульптора Аникушина прячутся под землёй (ст. м. «Пушкинская» и «Чёрная речка»). Познакомиться с историей создания памятника и поучаствовать в скульптурном мастер-классе можно в **мастерской Аникушина** (vk.com/public52296876). А познакомиться с самим поэтом — в **музее-квартире Пушкина** (www.museumpushkin.ru).



Адрес музея-квартиры, где Пушкин провёл последние месяцы жизни, должен знать каждый петербуржец. Найди подсказку на стр. 63 и **ЗАПИШИ** этот адрес.

5. Обязательно загляни в самое известное арт-кафе Петербурга — «**Подвал Бродячей собаки**» (www.vsobaka.ru). 100 лет назад здесь собирались самые известные поэты Серебряного века. И сейчас в Подвале проходят поэтические вечера и камерные спектакли. А ещё внутри ты найдёшь удивительную коллекцию забавных собачек и знаменитых автографов.

*«Во втором дворе подвал,
В нем — приют собачий,
Каждый, кто сюда попал —
Просто пёс бродячий.
Но в том гордость,
Но в том честь,
Чтобы в сей подвал залезть!
Гав!*

В. Князев (1912 год)

СКОЛЬКО собачек ты найдёшь в Подвале?

(не забудь посчитать собаку на эмблеме у входа)



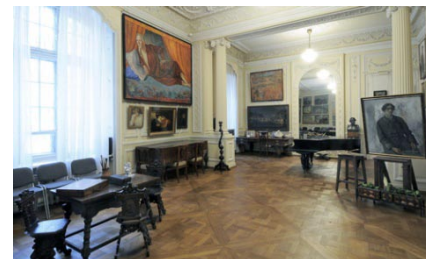
6. На Итальянской улице найди **памятник Остапу Бендеру** (Д. Чаркин, В. Бухаев, 2000). Это герой весёлых романов Ильфа и Петрова. Его прототип, Осип Шор, несколько лет жил в Петрограде. Его рассказы о путешествии из Петрограда в Одессу, полном авантюры и приключений, легли в основу сюжета. Присядь рядом с Остапом Бендером — и тебе обязательно повезёт!



НАПИШИ название первого романа Ильфа и Петрова (подсказка под левой рукой Остапа).

--	--	--	--	--	--	--	--

7. Дом Виельгорских (К. И. Росси, А. М. Болотов, 1832) связан с музыкальным и изобразительным искусством. В XIX веке дом братьев Виельгорских был центром музыкальной жизни Петербурга. Гости называли его «академией искусств». В XX веке здесь устроил мастерскую ученик Репина, Бродский. В **музее-квартире И. Бродского** (www.nimrah.ru/musbrod) можно послушать камерный концерт классической музыки.



В Петербурге есть ещё один музей-квартира И. Бродского — в доме Мурузи на Литейном, 24 (brodskymuseum.com). Только не художника, а поэта *Иосифа Бродского*.

Найди на табличке у входа и **ЗАПИШИ** имя Бродского-художника.

--	--	--	--	--

8. **Михайловский театр** архитектор Брюллов построил в 1833 году. В XIX веке он был императорским. В XX веке стал «лабораторией советской оперы». А XXI век встретил одним из ведущих музыкальных театров России. Если соберёшься на балет или оперу в Михайловский театр, загляни на второй ярус, в театральный музей. Декорации, костюмы и макеты расскажут об истории театра лучше любых слов.



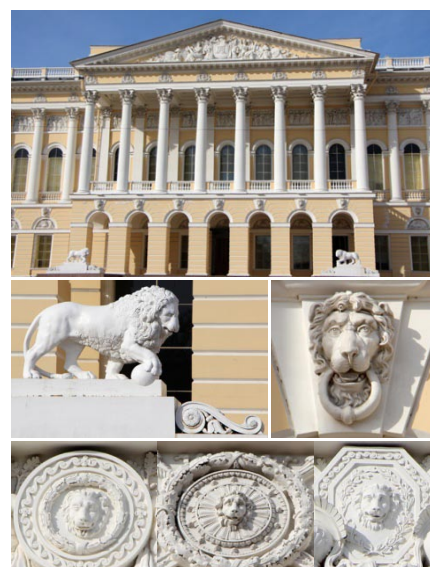
На афише театра найди и **ЗАПИШИ** название ближайшего спектакля.

9. **Михайловский дворец** Карл Росси построил в 1825 году для младшего сына Павла I, Михаила. Его именем назвали дворец, сад, площадь и театр. В 1898 году Николай II открыл во дворце **Русский музей** (www.rusmuseum.ru; 10:00–18:00, понедельник 10:00–20:00, четверг 13:00–21:00, вторник выходной).

У парадного входа стоят знаменитые львы: их «близнецов» можно найти у Дворцового моста, Елагиноостровского дворца и в Академии художеств (стр. 71).

СОСЧИТАЙ все львиные маски на фасаде Михайловского дворца (некоторые прячутся на щитах). Не забудь добавить их в «Львиную копилку» (стр. 83).

--	--



10. Из Михайловского дворца переходим во **Флигель Росси**. Флигель строил архитектор Росси, вместе с дворцом.



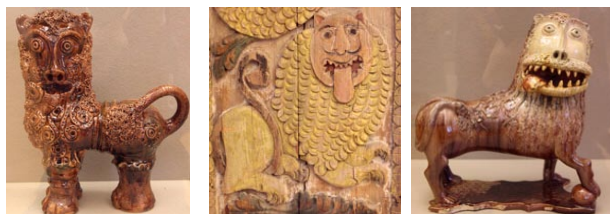
10 А. В зале № 54 ты найдёшь самый большой в мире групповой портрет. На **«Заседании Государственного Совета»** Ильи Репина — больше 80 человек!

В названии картины найди дату торжественного заседания.

СОСЧИТАЙ, сколько лет заседает Совет.

--	--	--

10 Б. В залах, посвящённых народному искусству, можно найти самых симпатичных львов — добавь их в «Львиную копилку». Любимые залы Кузи — с народной игрушкой. Здесь живёт **Чудо-юдо рыба кит**.



И деревянная иллюстрация к сказке «Как мыши ката хоронили».



СОСЧИТАЙ, сколько мышей участвует в похоронном шествии.

--	--

11. Из флигеля Росси можно подняться на второй этаж **корпуса Бенуа**. Он носит имя одного из своих создателей, Леонтия Бенуа.

11 А. В зале № 87 найди знаменитый **камин Врубеля**. Известны пять вариантов камина: три в московских музеях и два в Петербурге. Кроме Русского музея камин Врубеля можно найти в доме Бажанова — Детской библиотеке истории и культуры Петербурга (vk.com/club8810042; ул. Марата, д. 72).

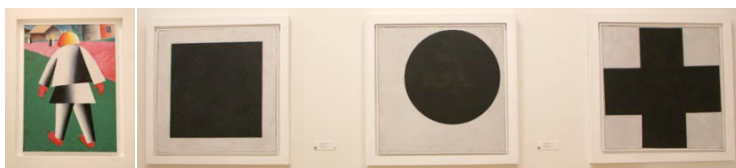


НАПИШИ, как называется камин. И не пропусти майоликовую голову львицы для «Львиной копилки» (стр. 83).



--	--	--	--	--	--	--	--	--	--

11 Б. В зале **Малевича (76)** можно найти не только знаменитый «Чёрный квадрат», но и менее известные «Чёрный круг» и «Чёрный крест». А ещё здесь живёт необычный геометрический мальчик.



НАПИШИ его имя.

--	--	--	--	--	--

Узнать Русский музей лучше, найти во дворцах и садах много интересного и даже порисовать вместе с настоящими художниками можно в «Российском центре музейной педагогики и детского творчества» (vk.com/muzpedclub; Инженерная ул., д. 10).

12. В **Российский Этнографический музей** (www.ethnomuseum.ru; 10:00–18:00, вторник 10:00–21:00, воскресенье 11:00–19:00, понедельник выходной) Кузя советует идти в воскресенье, когда работает **Школа ремёсел** (11:00–17:00). Здесь можно плести лапти, делать обереги, расписывать посуду, лепить глиняные игрушки...

Этнографический музей был основан в 1895 году как часть Русского музея. Здание было построено в 1913 году (В. Свиньин). В музее можно познакомиться с разными народами: заглянуть в избы и юрты, полюбоваться нарядами, узнать о народных праздниках.



12 А. Прогулку по Этнографическому музею начнём с **Мраморного зала**. Он открывается только во время выставок, но полюбоваться им можно, и не заходя внутрь. По периметру тянется длинный горельеф, изображающий народы России (В. Богатырёв, М. Харламов, 1902–1907). Разглядеть его в подробностях можно на интерактивном экране в Аванзале.

НАЙДИ, например, жителей Севера с оленями.

СОСЧИТАЙ, сколько колонн розового карельского мрамора украшают галерею.

--	--



12 Б. В первых пяти **русских залах** можно заглянуть в деревянную и найти множество львов.

Кроме резных деревянных есть ещё львы на старинной изразцовой печи. Рассмотрите её: на плитках-изразцах «говорят» разные звери. Один лев «сердитый строгий», другой «ожидает себе товарища»...

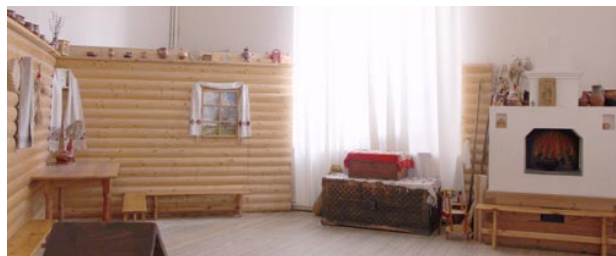
На большом народном календаре с приметами и поговорками найди детей с санками — и **ЗАПИШИ** поговорку декабря.

Декабрь									
---------	--	--	--	--	--	--	--	--	--

--	--	--	--	--	--	--	--	--	--



12 В. В другом крыле не пропусти **Детский этнографический центр**. Именно здесь работает Школа ремёсел и проходят праздники.



НАПИШИ, какое ремесло успел освоить.

12 Г. В зале, посвящённом **народам Севера**, можно найти модель якутского двора, вырезанную из кости. Или целое семейство мамонтов. И даже мамонтёнка Диму! (Познакомиться с ним поближе ты сможешь в Зоологическом музее — стр. 68).



НАПИШИ фамилию автора скульптуры «Мамонтёнок Дима с мамой».

--	--	--	--	--	--	--	--



Всем читателям-прогульщикам, осилившим прогулку-квест, Кузя торжественно вручает значок с воробьём-художником. Вырежи его и наклей в **Медальную таблицу** под обложкой книги «Путеводитель по детскому Петербургу в играх, картах и картинках».



Главный прогульщик-экскурсовод — слон Кузя
(автор: Ольга Феофанова)

