

Львиный квест вокруг Музейного квартала

(к книге «Путеводитель по детскому Петербургу в играх, картах и картинках»)

Петербург — настоящий музейный город. Здесь есть самый первый музей в России (Кунсткамера) и самый большой (Эрмитаж). Есть музей-сад (Летний сад) и музей-ворота (Нарвские ворота). Есть целый Музейный остров (стр. 70–71) и **Музейный квартал** (vk.com/museumquarter). В Музейный квартал мы и отправимся. А по пути будем искать и считать львов для «Львиной копилки» (стр. 83).

1. Прогулка-квест начинается на станции метро «Адмиралтейская», самой глубокой в Петербурге. Её глубина — около 86 метров. Если 30-этажный дом вкопать в землю по крышу, жители первого этажа как раз окажутся на уровне подземного вестибюля «Адмиралтейской».

Здесь царь Пётр основывает Адмиралтейство, а за пассажирами наблюдают знаменитые русские адмиралы.

Все они изображены с непокрытыми головами, кроме одного. **НАПИШИ** его фамилию.



Апраксин



Ушаков



Беллингаузен



Макаров



Григорович

Чтобы подняться в наземный павильон метро, придётся проехать на двух эскалаторах. Между ними обрати внимание на мозаичную Неву. **НАЙДИ** маску льва для «Львиной копилки»! А над эскалаторами полюбуешься мозаичным Адмиралтейством.

Поднимись ещё выше, на 6-й этаж ТРК «Адмирал» — и попадешь в музей-макет «Петровская Акватория» (peteraqua.ru; 10:00–22:00 без выходных). Здесь можно увидеть не только Адмиралтейство, но и весь Петербург таким, каким он был при Петре I и Екатерине II. История в музее-макете оживает: по Невскому проспекту разгуливают слоны, в Петергофе устраивают праздничную иллюминацию, а по Неве ходят под парусами построенные в Адмиралтействе корабли...

Нажимай на интерактивные кнопки — и крошечные жители «Петровской Акватории» оживут. А если любишь мастерить, создай собственный макет на мастер-классе.



Петровская Акватория

МУЗЕЙ-МАКЕТ
Петербурга и пригородов



3. От Исаакиевского собора начинается **Музейный квартал** (<http://mgsppb.ru>). Здесь водят экскурсии Почтальон, Дворник, Архитектор, Писатель и Масон (запись по тел.: 314 58 38). Выбери пару самых интересных музеев — и в путь!



Первым в Музейном квартале найдём **Музей истории религии** (www.gmir.ru; 10:00–18:00, вторник 13:00–21:00, среда выходной, бесплатный вход в первый понедельник месяца). Здесь мирно уживаются язычество и христианство, ислам и индуизм, буддизм и конфуцианство. И работает детский музейный дом «Начало начал».



ПОДПИШИ под символами, к каким мировым религиям они относятся (подсказка на стр. 56–57).



4. Следующий — **Музей связи** (www.rustelecom-museum.ru; 10:30—18:00, выходные воскресенье, понедельник и последний четверг месяца). Настоящий интерактивный рай для любознательных! Можно отправить письмо по пневмопочте, позвонить другу по ретро-телефону, поработать в телестудии, покрутить педали велосипеда-электростанции, найти первый мобильный телефон... В Овальном зале — макет почтово-музейного квартала. А в Атриуме (застеклённом внутреннем дворе) — настоящий спутник связи.



Музей располагается во дворце главного директора почт Безбородко (Д. Кваренги, 1780-е годы).

НАЙДИ парадный вход в бывший дворец, **СОСЧИТАЙ** колонны у входа — и **ЗАПИШИ** адрес музея.

Почтамтский пер., д.

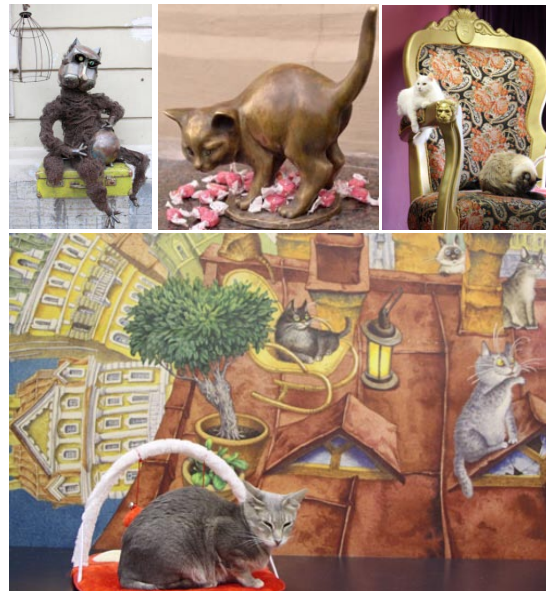


5. Обязательно загляни в **Главпочтамт** (Н. Львов, 1789). Здесь стоит «**Нулевая верста**», от которой раньше вёлся отсчёт всех дорог России. Обрати внимание на львиные маски «с полотенцами» на фасаде. Один почтовый лев смотрит на Почтамтскую улицу, другой — на Почтамтский переулок. Не забудь добавить их в «Львиную копилку»!



Найди мемориальную табличку у входа в главный зал. **НАПИШИ**, кто ценой своей жизни спас здание Главпочтамта во время Великой Отечественной войны?

6. Пора сделать перерыв и отдохнуть в **Республике кошек** (catsrepublic.ru; 10:00–22:00). У входа тебя встретят кот Василий и Фунтик, исполняющий детские желания: шепни ему свою мечту на ушко. Гостям Республики выдают визу и местную валюту — котейку. На котейку можно сфотографироваться в котофотобудке, выпить котонапиток в котокафе или выбрать котосувенир. А ещё в Республике можно измерить свой рост и вес «в котах», поиграть в котоигры и пообщаться с котами-республиканцами. Здесь живут знаменитые эрмитажные коты (стр. 88). Чтобы не стоять в очереди «на границе» Республики, коты-республиканцы советуют записываться заранее (тел.: 312 04 87, 945 19 51). А в **Республику котов** (Литейный пр., д. 60, ст. м. «Маяковская») можно приходить без записи.



ЗАПИШИ свой кото-возраст: раздели число лет на 7. Если у тебя дома живёт кошка или кот, переведи кошачий возраст, умножив его на 7, в человеческий.

(кото-возраст человеческого детёныша _____) (человеко-возраст кошачьего представителя _____)

7. Следующая остановка — **Манеж** (Д. Кваренги, 1807). Строился он для верховых занятий Конногвардейского полка. Потом скакунов заменили «железные кони»: в Манеже был оборудован гараж. Теперь здесь открыт Центральный выставочный зал «Манеж» (www.manege.spb.ru). Необычные выставки устраивают не только в здании Манежа, но и рядом с ним. Например, до 1 октября 2017 года на площади у западного фасада будет стоять горка в виде носа Кваренги, создателя Манежа. Архитектор Джакомо Кваренги действительно отличался заметным носом и часто становился объектом шуток и карикатур.



Но он был добродушным человеком и не обижался на шутников.

Перед входом в Манеж будем считать коней. Кроме статуй братьев-Диоскуров кони есть на барельефе над входом. **СКОЛЬКО** их?

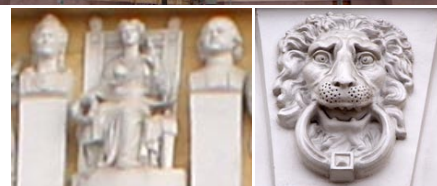


8. Ещё один конь скачет неподалёку — это **Медный всадник**. Создатель конной статуи Петра I — Этьен Фальконе. Голову Петра лепила ученица скульптора, Мари-Анна Колло (заглянуть в глаза Медному всаднику можно в Русском музее, стр. 49). Это второй памятник Петру I, но установили его первым. Памятник, начатый Растрелли ещё при жизни царя Петра (стр. 38), не нравился Екатерине II. Зато её сын, император Павел, поставил его перед своим замком с посвящением: «*Прадеду правнук*».



ЗАПИШИ посвящение на Гром-камне — постаменте Медного всадника.

9. По левую руку от Петра I — здания учреждённых им **Сената и Синода** (К. Росси, 1834). Соединяет здания триумфальная арка. Над ней — фигуры Правосудия (Сенат занимался законами) и Благочестия (Синод управлял церковью). Приглядишься к барельефу над аркой: в центре бюсты Екатерины II и Петра I — посчитай его в «Петровской считалке» (стр. 39). И обрати внимание на маски львов на фасаде. Придётся обойти здания и даже заглянуть под арку на Галерную улицу, чтобы сосчитать все маски для «Львиной копилки». Архитектор Росси хотел посадить своих любимых львов (близнецов «дворцово-мостовых», «михайловодворцовых» и «елагиноостровских», стр. 83) перед входами в здания, но Синод был против.



СКОЛЬКО крылатых фигур Гениев и Слав украшают здания Сената и Синода? Будь внимателен: некоторые «прячутся» на барельефе под крышей.

10. Ещё две крылатые фигуры можно найти в начале **Конногвардейского бульвара**. Это Колонны Победы — памятник в честь побед Конногвардейского полка в Отечественной войне 1812 года. Статуи богинь победы скульптора Рауха подарил Николаю I прусский король Фридрих Вильгельм IV — за статуи Клодта «Укрощение коня» (стр. 60). А колонны создал архитектор Росси, как и проект бульвара на месте Адмиралтейского канала. К следующей остановке квеста можно прогуляться по каналу-бульвару. Львов здесь нет, зато есть чудесная ограда **особняка Кочубея** — Дома с маврами (Г. Боссе, 1857; Конногвардейский пр., д. 7).



А можно по пути до площади Труда посчитать львов:

на **Галерной улице**

или **Английской набережной**



СКОЛЬКО мавров (или львов) ты насчитал по пути к площади Труда?

11. **Площадь Труда** раньше называлась Благовещенской — по Благовещенской церкви Конногвардейского полка. После революции площадь переименовали, а церковь снесли. Под площадью можно найти первый в городе подземный переход со стеклянным куполом. А ещё сохранившийся «подземный» мост через засыпанный Адмиралтейский канал.



На памятной табличке прочти, когда был проложен и засыпан Адмиралтейский канал.

НАПИШИ, сколько лет он существовал на месте Конногвардейского бульвара.

--	--	--

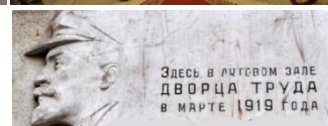
12. В **Николаевский дворец** (А. Штакеншнейдер, 1861) можно заглянуть, чтобы полюбоваться роскошной парадной лестницей. После революции дворец переименовали — он стал Дворцом Труда и поделился именем с площадью.



НАЙДИ у входа мемориальную табличку —

она посвящена человеку, имя которого город носил 67 лет. Кто это?

--	--	--	--	--



13. Пора сделать перерыв: посидеть на травке, полазить по палубам фрегата «Пётр и Павел» и перекусить. Отправляемся в **Новую Голландию** (9:00–22:00). Этот рукотворный остров появился в 1719 году. Здесь были склады корабельных материалов, военный порт, опытовый бассейн и даже круглая морская тюрьма. В народе её прозвали «бутылкой»: говорят, именно из-за неё возникло выражение «не лезь в бутылку». Теперь на острове создан городской парк с концертной площадкой, необычной детской площадкой и творческими мастерскими. А в июле 2017 года откроется «бутылка».



НАПИШИ, какая птица стала символом Новой Голландии?

--	--	--	--	--

14. В **Военно-Морском музее** (www.navalmuseum.ru; 11:00–18:00, понедельник и вторник — выходные) хранится главный морской символ: ботик Петра I, «дедушка русского флота».



История музея началась ещё при царе Петре: в модель-камере при Адмиралтействе, где хранились модели кораблей и чертежи. Кроме моделей кораблей в музее ещё много интересного, так что ему стоит посвятить отдельную прогулку.

Найди мемориальную табличку у служебного входа в музей со стороны площади Труда.

НАПИШИ фамилию самого известного матроса — героя обороны Севастополя 1854–1855 годов.

--	--	--	--	--

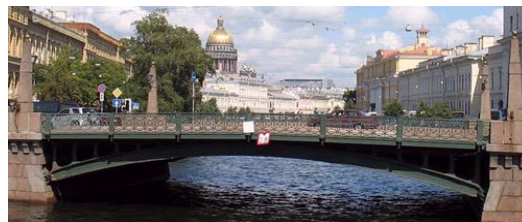
(Пётр Маркович)

15. Перейдём на другой берег Мойки по **Поцелуеву мосту**.

С его названием связано множество легенд. Говорят, что когда Мойка считалась границей города, мост был местом прощаний и встреч — отсюда и название. Есть даже посвящённая мосту песня Леонида Утёсова («Ленинградские мосты»).

На самом деле мост назван по фамилии купца Поцелуева, вернее, по названию его кабака «Поцелуй». Поцелуи на Поцелуевом мосту давно стали традицией и доброй приметой. А для «замков любви» у моста поставили даже специальную решётку.

НАРИСУЙ самый необычный замок Поцелуева моста — или придумай свой собственный «замок любви».



16. Следующая остановка — **Юсуповский дворец** (Ж. Валлен-Деламот, 1774, А. Михайлов, 1838). Он принадлежал одной из самых богатых и родовитых русских семей — князьям Юсуповым. Их герб до сих пор красуется над входом: собери львов для «Львиной копилки». По роскошным дворцовым залам можно прогуляться с экскурсией (www.yusupov-palace.ru; 11:00–17:00). В знаменитом домашнем театре — посмотреть представление. А в подвале, где был убит Григорий Распутин, — посетить специальную выставку.

НАПИШИ, какие животные, кроме львов, есть на гербе Юсуповых.

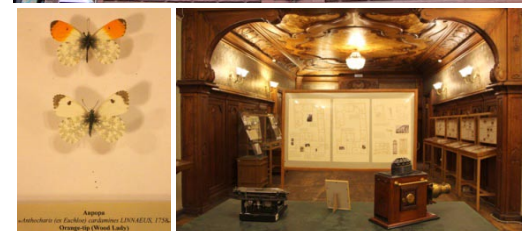
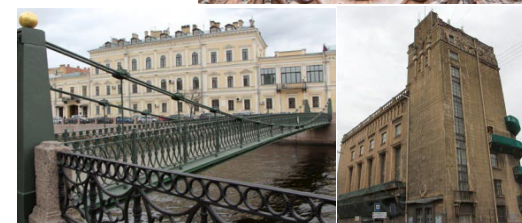


17. Снова перейдём Мойку — по **Почтамтскому мосту**.

В городе сохранились три подвесных цепных мостика: Банковский, Львиный и Почтамтский. Посмотри на дом справа: это бывшая Реформатская церковь, после революции её перестроили для ДК связи.

По Большой Морской улице дойдём до **Музея Набокова** (nabokov.museums.spbu.ru; 11:00–18:00, суббота 12:00–17:00, воскресенье и понедельник — выходные). В этом доме родился всемирно известный писатель Владимир Набоков. Он был ещё и учёным-энтомологом: изучал и коллекционировал бабочек, открыл несколько новых видов. В музее можно увидеть часть его коллекции. А ещё здесь можно полюбоваться вымышленными бабочками, которых Набоков рисовал в своих книгах.

НАРИСУЙ собственную бабочку — и придумай ей имя.



18. Следующий — **Дом композиторов** (www.spb-composers.ru). В 1836 году этот дом вместе с соседним особняком Демидова перестраивал знаменитый архитектор Монферран, создатель Исаакиевского собора.

Дом композиторов украшают необычные барельефы. На одноэтажном фасаде можно разглядеть трёх великих художников: Леонардо да Винчи, Микеланджело и Тициана. А на трёхэтажном живут герои басен Лафонтена («Заяц и Черепаха», «Волк и Ягнёнок», «Лев и Мышь», «Обезьяна и Дельфин», «Змея и пила»). Похожие басни есть и у Крылова: они достались баснописцам от древнегреческого сказителя Эзопа. Не забудь добавить льва из басни в «Львиную копилку» — вместе со львом на воротах.

Особняк Демидова ты узнаешь по балкону с *атлантами* и *кариатидами*. Это фигуры-колонны, поддерживающие что-то. Атланты — мужские фигуры, кариатиды — женские. Самых известных атлантов и кариатид Петербурга ты найдёшь на стр. 87. А на доме Демидова не пропусти грифонов и маску льва для «Львиной копилки».



СОСЧИТАЙ, сколько атлантов и кариатид поддерживают балкон особняка Демидова.

(атланты) (кариатиды)

19. Проект **памятника Николаю I** (1859) тоже создал Огюст Монферран. Автор конной статуи — Пётр Клодт, создатель самых знаменитых коней Петербурга (стр. 77). Барельефы пьедестала, рассказывающие о важных событиях правления Николая I, создали скульпторы Ромазанов и Залеман. А женские фигуры-аллегии Роберт Залеман сделал похожими на жену и дочерей императора. Давай познакомимся с ними поближе.

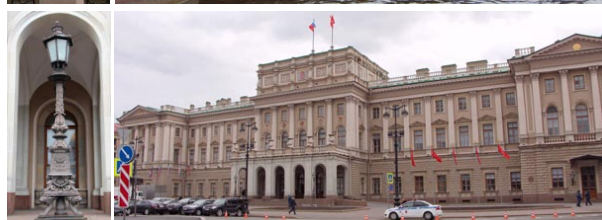
- *Правосудие* с весами и мечом — жена Николая I, Александра Фёдоровна.
- *Сила* с копьём и щитом — старшая дочь, Мария. (Не пропусти льва у ног Силы для «Львиной копилки»).
- *Мудрость* с зеркалом — средняя дочь, Ольга.
- *Вера* с крестом и Библией — младшая, Александра.



Найди на пьедестале барельеф, посвящённый открытию Веревьинского моста железной дороги Петербург-Москва.

НАПИШИ, в каком году произошло это событие.

20. Последняя остановка — **Синий мост**, самый широкий в Петербурге (ширина 97,5 м — всего на 4 метра меньше высоты Исаакиевского собора). Первый Синий мост в 1737 году построил Харман ван Болос — «разных художеств мастер», создатель знаменитых шпилей: Адмиралтейства с корабликом, Петропавловского собора с ангелом и Симеоновской церкви («Львиный квест вокруг Невского проспекта», п. 16). Самым широким мост стал в 1842 году. А в 1971-м здесь появился гранитный столб — «шкала Нептуна» с отметками наводнений.



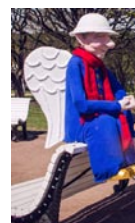
Прежде чем закончить Львиный квест, прогуляемся к **Мариинскому дворцу** (А. Штакеншнейдер, 1844). Он был построен для любимой дочери Николая I, Марии. Это самый политический дворец города: здесь заседали разные правительства (сейчас — Законодательное собрание Петербурга). А у входа во дворец стоят самые львиные фонари города. Если приглядеться, на вазах над входом можно увидеть грифонов. Не забудь добавить их в «Львиную копилку».



ЗАПИШИ года наводнений, отмеченных на «шкале Нептуна».

<input type="text"/>	<input type="text"/>	<input type="text"/>	<input type="text"/>	<input type="text"/>	<input type="text"/>
(421 см)	(380 см)	(293 см)	(269 см)	(244 см)	

Если ещё остались силы, закончить прогулку можно в **Музее варежки** (музей-варежки.рф; наб. реки Мойки, д. 87, 11:00–19:00) у Синего моста. Здесь случаются настоящие вязаные чудеса. Например, в честь Дня города музей поставил на Исаакиевской площади трёхметровую «вязаную карету» с шерстяным Ангелом добра. Весь июнь 2017 года ангел будет исполнять желания детей и взрослых. Сбычи мечт!



Всем читателям-прогульщикам, прошедшим Львиный квест вокруг Музейного квартала, Кузя торжественно вручает медаль с корабликом Адмиралтейства. Вырежи её и наклей в **Медальную таблицу** под обложкой книги «Путеводитель по детскому Петербургу в играх, картах и картинках».



Главный прогульщик-экскурсовод — слон Кузя
(автор: Ольга Феофанова)

