

## Львиный квест вокруг Невского проспекта

(к книге «Путеводитель по детскому Петербургу в картах, играх и картинках»)

Львиный квест начинается от станции метро «Гостиный Двор». Участникам нужно быть очень внимательными: во время прогулки мы будем охотиться на львов для «Львиной копилки» (стр. 83). Без посещения музеев можно пройти квест и за одну прогулку. Но с музеями намного интереснее, поэтому квест разделён на две части. Доброй охоты!

### Часть 1. Вокруг площади Островского

1. **Площадь Островского** — самая детская площадь Петербурга. Каждый год в конце мая здесь проходит **Фестиваль мороженого** ([vk.com/icefestival](http://vk.com/icefestival)).

В центре площади, в Екатерининском сквере, стоит **памятник Екатерине II** (проект Михаила Микешина, 1873). Вокруг императрицы собрались самые знаменитые её помощники (скульптор Александр Опекушин).

Познакомься с ними и **ДОПИШИ** недостающие имена:



Пётр  
РУМЯНЦЕВ,  
победоносный  
фельдмаршал

Григорий  
ПОТЁМКИН,  
герой  
Крыма

Александр  
непобедимый  
полководец



Александр  
БЕЗБОРОДКО  
главный  
директор почт

Иван  
БЕЦКОЙ,  
президент  
Академии  
художеств



Василий  
ЧИЧАГОВ,  
адмирал,  
полярный  
исследователь

Алексей  
ОРЛОВ,  
Чесменский  
победитель



Гавриил  
ДЕРЖАВИН,  
поэт



Екатерина  
президент  
Академии наук

--	--	--	--	--	--	--	--

--	--	--	--	--	--	--	--

2. По левую руку императрицы — основанная ею **Публичная библиотека** (Е. Т. Соколов, К. И. Росси, 1801, 1828),

одна из крупнейших в мире.

С фасада библиотеки смотрят философы, учёные и поэты древности. Попробуй найти сказителя *Гомера* с лирой, врача *Гиппократ* со змеиным посохом и поэта *Еврипида* с масками.

На крыше библиотеки — богиня мудрости *Минерва*.

На шлеме богини — **мини-сфинкс**.



Такая же богиня со сфинксом сидит на здании Академии художеств. Ты сможешь сравнить двух Минерв, когда отправишься в квест по Васильевскому острову («Карта сокровищ», стр. 70). А пока можешь добавить библиотечного мини-сфинкса в «Львиную копилку».



**НАЙДИ** на здании библиотеки крылатых львов (они смотрят на Невский проспект и площадь Островского). Посчитай их и добавь в «Львиную копилку».

**НАПИШИ**, как называют крылатого льва.

--	--	--	--	--	--

(у этих мифических существ тело льва, а голова и крылья орла; но и крылатых львов называют так же)

3. За спиной императрицы — **Александринский театр** (К. И. Росси, 1832). Его венчает *квадрига Аполлона* (С. С. Пименов). Квадригой называется колесница, запряжённая четвёркой лошадей. Аполлон — бог красоты и солнечного света, покровитель искусств.



Учредила «**русский для представления трагедий и комедий театр**» ещё дочь Петра I Елизавета, в 1756 году.

При Екатерине II в театре показывали комедии, написанные самой императрицей (например, «Именины госпожи Ворчалкиной»).

А в 1832 году театр переехал в новое здание и получил имя в честь жены Николая I, Александры Фёдоровны — Александринский.



На сцене Александринки были впервые представлены самые известные русские пьесы: «Горе от ума» Грибоедова, «Ревизор» Гоголя, «Гроза» Островского, «Чайка» Чехова. Чтобы полюбоваться роскошным залом театра, найди в вестибюле его макет. В мини-зале свет загорается и гаснет, как в настоящем.



**ПОСЧИТАЙ** маски львов на фасаде театра — и добавь их в «Львиную копилку».

**НАЙДИ** рядом с театром памятник одной из самых важных городских профессий. **НАПИШИ**, кто это.

--	--	--	--	--	--



4. За Александринским театром — **Театральный музей** ([www.theatremuseum.ru](http://www.theatremuseum.ru); 11:00–19:00, среда 13:00–21:00; выходные — вторник и последняя пятница месяца). Обязательно загляни сюда, чтобы познакомиться с театром изнутри. Здесь можно попробовать в действии театральные шумовые машины, позаниматься в «Балетном классе», оказаться внутри декораций...

В этом же здании располагается **Академия русского балета**. Это одна из старейших балетных школ в мире, она основана в 1738 году.

**НАЙДИ** на фасаде музея маски львов. Сосчитай их и умножь на два (здание с другой стороны Александринского театра — «близнец» музея). Отыщи ещё несколько львиных масок на соседних домах, сложи их с «музейными» львами и добавь всё вместе в «Львиную копилку».

**СОСЧИТАЙ**, сколько всего львиных масок смотрит на Александринский театр.

--	--

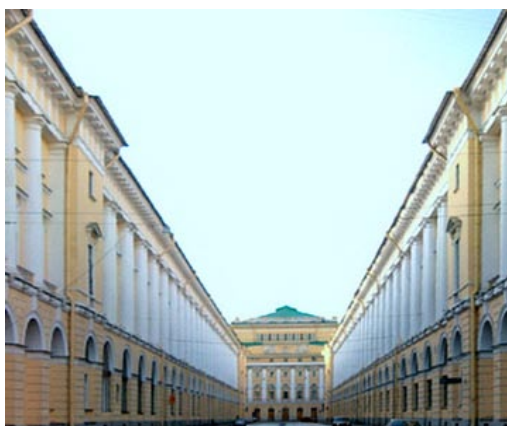
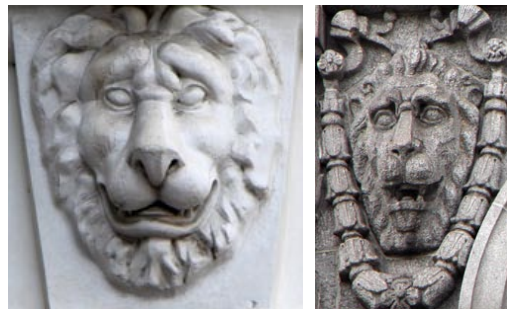
5. **Улица Зодчего Росси** — самая гармоничная в мире. На ней два одинаковых здания: их высота равна ширине улицы (22 метра), а длина улицы ровно в десять раз больше (220 метров). Эту улицу, две площади, которые она соединяет, и Александринский театр создал архитектор *Карло ди Джованни* (по-русски — Карл Иванович) *Росси*. В Петербурге он строил не просто здания, а целые ансамбли. 13 площадей и 12 улиц связаны с его именем!

Прогуляйся по ансамблю зодчего Росси от писателя (Островского) до учёного. На площади-ватрушке найди памятник учёному (П. П. Забелло, 1892) — и увидишь его портрет в детстве.

**НАЙДИ** львиные маски над арками за памятником и добавь их в «Львиную копилку».

**НАПИШИ**, какой знаменитый учёный дал своё имя площади-ватрушке и старинному мосту с «лошадинами» фонарями.

--	--	--	--	--	--	--	--	--	--



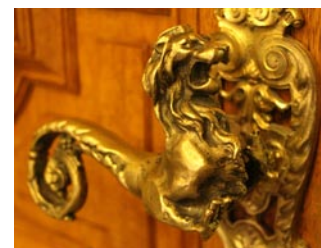
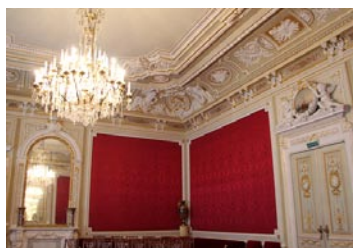
Здесь можно сделать перерыв в прогулке-квесте и заглянуть в **кото-кафе Soulmate** неподалёку от площади (наб. реки Фонтанки, д. 51-53; 11:00–23:00). Это тайм-кафе: платят здесь только за проведённое в кафе время. Котики, чай с угощениями, игры и фортепиано радуют посетителей без-воз-мезд-но, то есть даром.



6. Возвращаемся на площадь Островского. По правую руку от императрицы найди «тайную дверь» в сад **Аничкова дворца**. Это самый уютный садик Невского проспекта! Он открыт с 9:00 до 19:00 зимой и до 20:00 летом (в апреле закрыт на просушку). Обрати внимание на садовую решётку с орлами. Внизу на воротах **НАЙДИ** львиные маски и добавь их в «Львиную копилку».



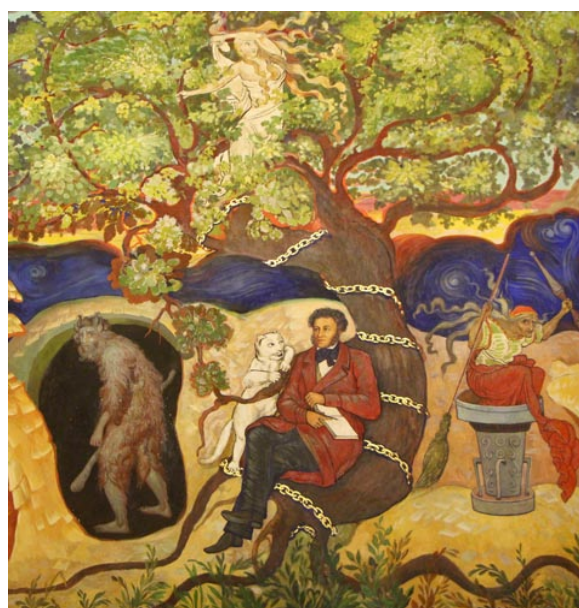
**Аничков дворец** (М. Г. Земцов, Б. Ф. Растрелли, 1753) был построен для дочери Петра I, императрицы Елизаветы. Он стал любимым дворцом-подарком императорской семьи. Его дарили несколько раз: Елизавета, Екатерина II, Александр I, Николай I, Александр II. Напротив дворца — здание Кабинета Его императорского Величества (Д. Кваренги, 1809). **НАЙДИ** на его стенах грифонов, посчитай и добавь в «Львиную копилку».



После революции Аничков дворец стал детским — в 1937 году здесь открылся Ленинградский Дворец пионеров.

Сегодня во **Дворце Творчества Юных** ([anichkov.ru](http://anichkov.ru)) можно найти кружок для любого увлечения!

В **Музее истории Аничкова дворца** проводят экскурсии ([anichkov.ru/page/museum](http://anichkov.ru/page/museum), расписание на сайте). Здесь можно потанцевать в старинной бальной зале, прогуляться по зимнему саду, открыть тайную комнату в библиотеке, оказаться в Комнате сказок... Не пропусти львиные ручки для «Львиной копилки»!



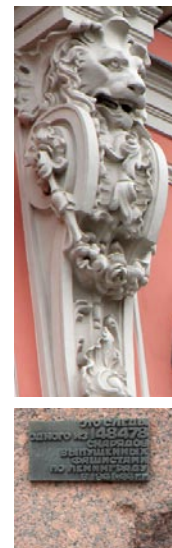
Рассмотри палехские росписи в Комнате сказок и **НАПИШИ**, кто нарисован рядом со своими сказками.

--	--	--	--	--	--

(Александр Сергеевич)



7. Имя Аничкову дворцу подарил **Аничков мост**.  
 Вернее, инженер-полковник Михаил Аничков, который в 1715 году руководил строительством первого моста.  
 Знаменитых «**Укротителей коней**» создал Пётр Карлович Клодт. Кони так понравились императору Николаю I, что скульптору пришлось сделать две лишние пары «укротителей». Их можно увидеть в Берлине и Неаполе — царский подарок!

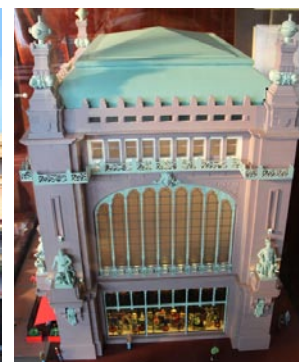


**НАЙДИ** под крышей дворца Белосельских-Белозерских напротив моста львиные маски, посчитай их и добавь в «Львиную копилку».

**НАЙДИ** под одним из укротителей след от немецкого снаряда и памятную табличку.  
**НАПИШИ**, сколько снарядов было выпущено по Ленинграду в 1941–44 годах.

--	--	--	--	--	--

8. Снова возвращаемся к площади Островского. Вернее, к **Елисеевскому магазину** (Г. В. Барановский, 1903, 10:00–23:00) на другой стороне Невского проспекта. С момента открытия здесь под одной крышей работали магазин, ресторан и театр. **Театр комедии** (akimovkomedia.ru) по-прежнему работает на втором этаже здания. Ресторанов теперь два: над и под магазином. А сам магазин стал магазином-музеем: он внесён в «Красную книгу» достопримечательностей Петербурга. Внутри всё выглядит так же, как было при купцах Елисеевых. У входа прячется макет Елисеевского магазина. А в центре зала можно посидеть под пальмой и полакомиться сладостями. Самое время сделать небольшой перерыв в прогулке!



**НАЙДИ** на крыше Елисеевского магазина (или его макета) башенки с львиными масками. Посчитай их и добавь в «Львиную копилку».

**НАЙДИ** на фасаде магазина скульптуры, изображающие Торговлю, Промышленность, Науку и Искусство. Всем им помогают малыши. Рядом с богом торговли Меркурием (в крылатом шлеме) мальчик завязывает тюк. У ног бога огня и ремёсел Вулкана малыш расписывает горшок. Искусство с палитрой в руках дополняет мальчик-ваятель.

**НАПИШИ**, что делает маленький помощник Науки.

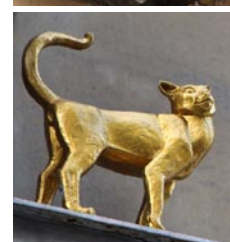
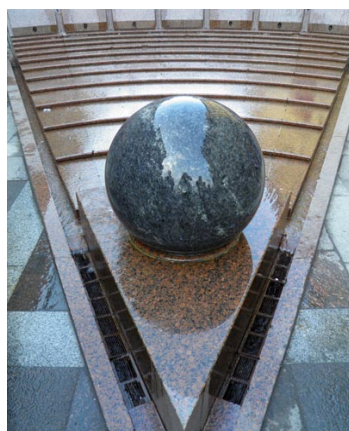
--	--	--	--	--	--



9. От Елисеевского магазина прогуляемся по пешеходной **Малой Садовой улице**. Здесь на одном из домов тоже можно увидеть львиные маски. **НАЙДИ** их, сосчитай и добавь в «Львиную копилку».



Но сначала обрати внимание на **фонтан-шар**. Его прообразом стал фонтан Ломоносова. Струи воды удерживают тяжеленный мраморный шар (больше 700 кг!) на весу, так что покрутить его может даже ребёнок. Ещё фонтан-шар работает водяными часами (правда, иногда часы «барахлят»). Каждый час направление струй меняется и вода падает на одну из гранитных ступеней: цифры на них показывают время.



**ЗАГАДАЙ** желание и дотронься до шара — он приносит удачу!  
**НАЙДИ** на стенах домов неподалёку от фонтана-шара два небольших памятника.  
**НАПИШИ**, кто это.



Защитники послевоенного Ленинграда от полчищ крыс

10. Ещё один памятник, исполняющий желания на Малой Садовой, — **Петербургский фотограф**. Возьми его под правую руку, **ЗАГАДАЙ** желание, а потом погладь бульдога, чтобы желание обязательно исполнилось.

В доме, рядом с которым стоит фотограф, в начале XX века работал **фотосалон Карла Буллы**, самого знаменитого фотографа Петербурга. В старинное фотоателье под стеклянным куполом и сейчас можно подняться (вход с Невского проспекта, д. 54). В фотосалоне Карла Буллы — фотомузей ([www.bullafond.ru](http://www.bullafond.ru); 10:00–20:00). Здесь можно выйти на крышу и посмотреть на Невский проспект сверху. Лестницу, ведущую к фотосалону, украшают старинные фотографии.

Внизу, в узком коридоре у входа, не пропусти мемориальную табличку в честь 160-летия Карла Буллы.

**НАПИШИ**, в каком году здесь было открыто первое фотоателье.

--	--	--	--



Если тебе понравилось искать львов, Кузя рекомендует книгу «**Львы стерегут город**» Вячеслава Владимировича Нестерова. Там ты найдёшь ещё больше львов, а также коней, птиц, змей... Удачных поисков!

Главный прогульщик-экскурсовод — слон Кузя

(автор: Ольга Феофанова)

