

Прогулка по Эрмитажу

(к книге «Путеводитель по детскому Петербургу в картах, играх и картинках»)

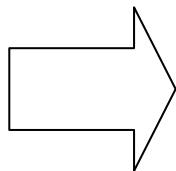
Кузя предупреждает: Эрмитаж — ОЧЕНЬ БОЛЬШОЙ музей (www.hermitagemuseum.org; 10:30–18:00, среда и пятница 10:30–21:00, понедельник выходной). Чтобы только обойти его вдоль и поперёк, придётся намотать больше 20 километров по залам, коридорам и лестницам. А чтобы осмотреть всю коллекцию — 3 миллиона экспонатов! — понадобится не меньше четырёх месяцев (если задерживаться у каждого экспоната всего на секунду). Так что даже не пытайся «пробежать» по всем залам за один день. Только устанешь, а удовольствия не получишь.

Знакомиться с Эрмитажем лучше постепенно. Возвращаться снова и снова, заглядывать в любимые залы и каждый раз открывать для себя что-то новое. А ещё — играть! Например, в **Игру-путешествие** (www.hermitagemuseum.org/wps/portal/hermitage/learn/adults/program/quests/?lng=ru; по субботам 14:00–16:00, с октября по апрель). Или в игру-находилку, посвящённую животным (проводится весной, в **День эрмитажного кота**). Или в игру-соревнование слона Кузи.

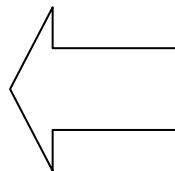
Называется игра «**Львы vs. Орлы**» (*vs.* — сокращённое латинское слово *versus*, «против»). Львы и орлы — самые распространённые фигуры-символы. Лев символизирует силу, орёл — власть. Чтобы игра-соревнование удалась, игроки-прогульщики должны разделить на две команды. **Команда силы** во время прогулки будет считать львов, **Команда власти** — орлов. Записывать промежуточные результаты и окончательный счёт можно в окошках внизу страницы.

Выбирать маршрут прогулки, особенно по залам Эрмитажа, можно самостоятельно. Кузя предлагает свою любимую «**слоно-тропу**»: на ней можно встретить несколько слонов-шедевров из коллекции музея. Удачи командам — и в путь!

Команда силы



Команда власти



1. Прогулку начинаем на **Дворцовой площади** (ст. м. «Адмиралтейская» и «Невский проспект»). Пока самый выносливый и терпеливый «прогульщик» стоит в очереди к кассам Эрмитажа, команды могут посоревноваться на площади. Чтобы не стоять в очереди, билеты можно купить на сайте музея (www.hermitagemuseum.org).

Главную площадь города создали несколько великих архитекторов. *Бартоломео Франческо Растрелли* в 1753 году спроектировал её вместе с новым Зимним дворцом. В центре площади он хотел поставить конный памятник Петру I работы своего отца, Бартоломео Карло Растрелли (стр. 38).

Карл Иванович Росси в 1829 году «закруглил» площадь, построив здание Главного штаба. Он предлагал поставить в центре площади обелиск.

А Огюст Рикар де Монферран в 1834 году добавил «последний штрих» — Александровскую колонну. С неё-то мы и начнём соревнование!

Александровская колонна сооружена в честь победы русских войск над Наполеоном в Отечественной войне 1812 года.

Это самая высокая в мире колонна из цельного гранита.

Её высота с пьедесталом и ангелом — 47,5 метров.

Это на 3 метра выше, чем Вандомская колонна в Париже, посвящённая победам Наполеона. Ангела на вершине скульптор Борис Орловский сделал похожим на императора-победителя Александра I. А на пьедестале среди древнерусского вооружения и фигур, символизирующих победу, можно найти несколько орлов и льва. Но особенно порадует Команду власти ограда вокруг колонны!

НАЙДИ на пьедестале надпись-посвящение и **ЗАПИШИ** её.

--	--	--	--	--	--	--	--

--

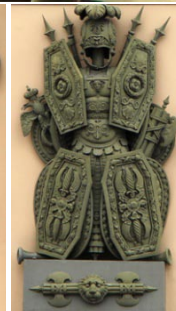
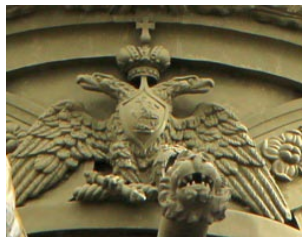
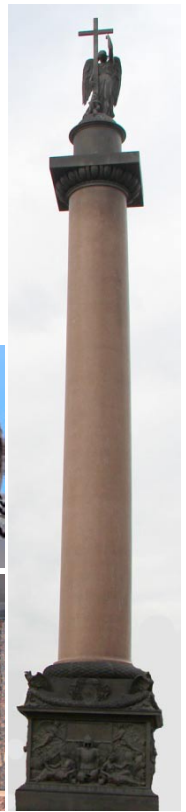
--	--	--	--	--	--	--	--

--	--	--	--

Чтобы дать отыгаться Команде силы, подойдём к зданию **Главного штаба**. Два крыла здания соединяет **Триумфальная арка** с Колесницей Славы. Богиня Славы протягивает

штангарт с двуглавым орлом в сторону военного крыла, а лавровый венок — в сторону музейного крыла. Ещё один орёл красуется на колеснице, а на дышле между конями — оскаленная пасть льва. В барельефах-украшениях арки можно найти и орлов, и львов.

А на фасаде здания — множество львиных масок.



2. **Зимний дворец** Растрелли — пятый по счёту императорский дворец в Петербурге. Или даже шестой, если считать Свадебные палаты царя Петра. Долгое время он был самым высоким жилым зданием в Петербурге: Николай I запретил строить дома выше дворца. Зимний дворец менял цвет: был и жёлтым, и красным, а изумрудным стал после войны. Крышу дворца украшают скульптуры и вазы. Если приглядеться, здесь можно найти и орла, и льва.

А на фасаде — необычные маски львов с человеческими лицами. Присмотрись: у них разные «физиономии»!

Парадные ворота дворца украшает красивая решётка (Н. Горностаев, Р. Мельцер, 1884) — отметь её в «Чугунных кружевах» (стр. 51). На больших воротах красуются вензеля императора Александра III и его супруги Марии Фёдоровны (объединённые буквы *M* и *A III*). А на малых воротах — маски львов. Команда власти, приглядитесь к двуглавному орлу наверху ворот: на нём «орлиный» орден.

НАРИСУЙ вензель из своих инициалов — первых букв имени и фамилии.



3. От Дворцовой площади прогуляемся по одной из старейших улиц города — **Миллионной**. День её рождения — 20 мая 1715 года. В этот день Пётр I утвердил план улицы «7 сажени шириною и так погнутой, как сваями назначено». Правда, тогда она называлась **Большой** и вела от Зимнего дворца царя Петра до Зверового двора (на месте Мраморного дворца) с первым петербургским слоном.

По пути будем охотиться на орлов и львов. Напротив Эрмитажей не пропусти львов на жилом доме Штаба Гвардейского корпуса и орлов на здании Архива Государственного совета. На фасаде Архива и львов можно найти, если приглядеться.



НАЙДИ на здании Архива и **ЗАПИШИ** годы начала и окончания его строительства.

--	--	--	--

(заложень)

--	--	--	--

(окончень)

4. В 1764 году по желанию императрицы Екатерины II рядом с Зимним дворцом начали строить **Малый Эрмитаж** (от французского слова *ermitage* — место уединения, келья, приют отшельника). Он был построен в 1775 году Валлен-Деламотом и Фельтеном. Здесь императрица разместила свою коллекцию картин — так родился музей Эрмитаж. Днём его рождения принято считать 7 декабря — день именин Екатерины.



В Эрмитаже Екатерина II собирала самых близких друзей. Для Эрмитажных собраний она написала **Эрмитажные правила**, некоторые из них актуальны до сих пор:

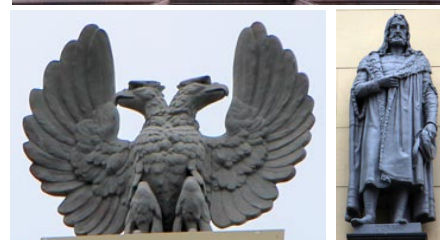
- *оставить все чины вне дверей, равномерно как и шляпы, а наипаче шпаги;*
- *быть весёлым, однакож ничего не портить, не ломать и ничего не грызть;*
- *говорить умеренно и не очень громко, дабы у прочих, тамо находящихся, уши или головы не заболели;*
- *не вздыхать и не зевать, и никому скуки или тягости не наносить...*

ПРИДУМАЙ и **ЗАПИШИ** своё собственное эрмитажное правило:

5. Малого Эрмитажа не хватало для размещения художественных коллекций. И в 1787 году Фельтен построил на Дворцовой набережной **Большой Эрмитаж**. А когда в 1851 году Лео фон Кленце пристроил к нему со стороны Миллионной улицы Новый Эрмитаж, Большой Эрмитаж стали называть **Старым**.



Новый Эрмитаж — первое в России здание, специально построенное для публичного художественного музея. Открылся он 7 февраля 1852 года. Правда, сначала посетить музей можно было только по пригласительному билету, получить который было непросто. Мужчин пускали в музей только в мундирах и фраках, а дам — в придворных платьях. Фасад Нового Эрмитажа украшают статуи знаменитых художников и скульпторов. Команда власти, не пропустите двуглавых орлов на крыше!



ЗАГАДАЙ желание у знаменитых атлантов Нового Эрмитажа. Компанию атлантам составляют крылатые Славы-кариатиды. Ты найдёшь их в окнах со стороны Зимней канавки. А наверху, на фронте — барельеф «Власть, покровительствующая искусству». Рядом с властью, конечно же, орлы. И барельеф, и атлантов создал скульптор Александр Теребенёв.

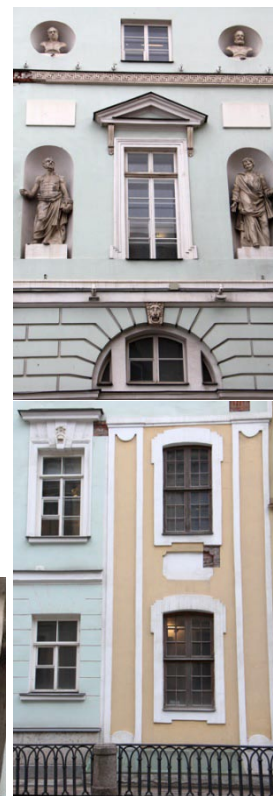
ПОСЧИТАЙ и **ЗАПИШИ**, сколько атлантов и кариадид на здании Нового Эрмитажа.

(атланты) (кариатиды)

6. В 1787 году Кваренги построил на месте **Зимнего дворца Петра I** здание **Эрмитажного театра**. И на 200 лет про первый Зимний дворец забыли. Но современные архитектурные исследования показали, что Кваренги сохранил стены петровского дворца и даже несколько комнат. Сохранившиеся части дворца восстановили. И теперь на первом этаже Эрмитажного театра работает музей — Зимний дворец Петра I (вход с Дворцовой набережной).

В музей можно зайти по эрмитажному билету — если останутся силы. Здесь можно увидеть **восковую персону царя Петра**, самый точный его портрет (стр. 39). Скульптор Бартоломео Карло Растрелли (отец архитектора Бартоломео Франческо Растрелли, создателя Зимнего дворца) сделал обмеры тела Петра I и снял с его лица восковую маску, чтобы получилась точная копия.

Обойди Эрмитажный театр вдоль Зимней канавки и набережной Невы. У Зимней канавки ты увидишь фрагмент стены первого Зимнего дворца царя Петра. Не пропусти львиные маски и статуи древнегреческих поэтов в нишах на фасаде!



ПОСЧИТАЙ, сколько поэтических статуй и бюстов украшают фасад Эрмитажного театра.

7. Возвращаемся к Зимнему дворцу и проходим в **Большой двор**. Здесь часто выставляют необычные экспонаты. А ещё во дворе Команда силы может продолжить охоту на львов: фасады дворца украшают львиные маски с «человеческими» лицами. Обрати внимание на копии старинных газовых фонарей. Во внутреннем дворе Эрмитажа до сих пор работает их «близнец», один из самых старых фонарей Петербурга (его можно увидеть из окна зала итальянской живописи). Правда, газовую горелку в нём давно заменили на лампу.

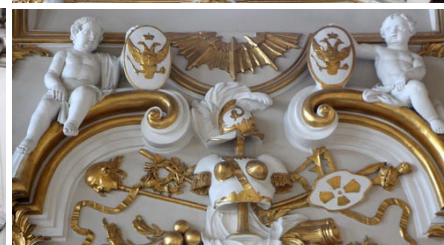


ПОСЧИТАЙ, сколько «газовых» фонарей в Большом дворе Эрмитажа.

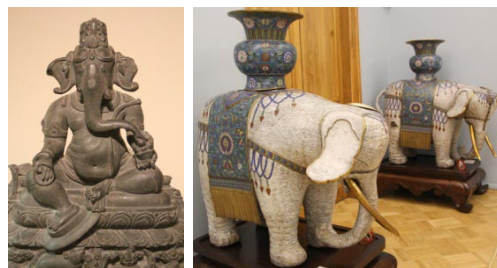
8. Заходим в Зимний дворец, покупаем билеты и отправляемся в музейное путешествие. Не забудь взять подробную карту музея на стойке у турникетов. Первая остановка — **Посольская (Иорданская) лестница**. Это парадная лестница, по ней послы иностранных государств поднимались в роскошные царские залы. Не пропусти посольских орлов и львов! И обрати внимание: кроме обычных окон на лестницу смотрят окна-зеркала.



ПОСЧИТАЙ, сколько окон-зеркал отражают свет и блеск Посольской лестницы.



11. Поднимаемся на 3-й этаж. Здесь в **Китайском зале (357)** живут тронные слоны, старинные Кузины приятели. По пути можно ещё найти **Ганешу** — индийского бога мудрости и благополучия с головой слона. Он приносит удачу!



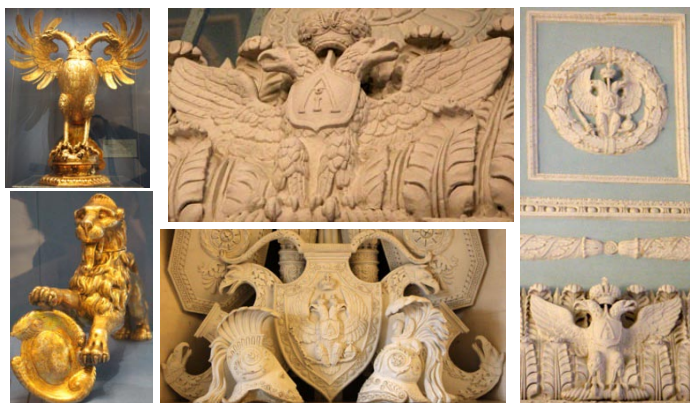
Прежде чем спуститься на 2-й этаж, найди у деревянной лестницы (зал 333) удивительный скульптурный натюрморт колумбийского художника Фернандо Ботеро.



НАПИШИ, как называется этот натюрморт.

--	--	--	--	--	--	--	--	--	--

12. На втором этаже задержимся в **Александровском зале (282)**. Он посвящён памяти императора Александра I и Отечественной войне



1812 года. Здесь царство орлов: Команда власти, не зевайте! В зале можно любоваться удивительными серебряными кубками. Есть, кстати, и кубок-лев, и кубок-орёл. Но больше всего кубков-кораблей.

НАПИШИ, какой из «зоо-кубков» понравился тебе больше всего.

13. Продолжить сбор орлов можно в **Военной галерее 1812 года (197)**: здесь 332 портрета генералов — участников Отечественной войны. Или в **Георгиевском зале (Большом тронном, 198)**. А Кузе из этой торжественной анфилады больше всего нравится **Петровский зал (Малый тронный, 194)**. Он посвящён памяти Петра I. Над тронном — картина «Пётр I с аллегорической фигурой Славы». Приглядысь: у ног императора лежат три книги.



ПРЕДСТАВЬ, что царь Пётр попросил тебя посоветовать самую интересную книгу: скоротать время в военном походе. Какую книгу ты бы ему посоветовал?

14. Из Зимнего дворца переходим в Малый Эрмитаж, в **Павильонный зал (204)**. Здесь можно увидеть и услышать знаменитые часы «Павлин». Их заводят всего один раз в неделю, но увидеть, как часы оживают, можно и в записи. А ещё зал украшают мраморные фонтаны, «близнецы» бахчисарайского «Фонтана слёз», и необычный мозаичный пол, копия древнеримского.



Циферблат часов прячется в шляпке гриба. **НАПИШИ**, кто «работает» секундной стрелкой.

--	--	--	--	--	--	--	--

15. Из окон Павильонного зала виден **Висячий сад**. Прогуляться по саду нельзя, но можно полюбоваться им, проходя по галерее Малого Эрмитажа.



СОСЧИТАЙ, сколько всего окон смотрит в сад.

16. Из Малого Эрмитажа перейдём в Новый Эрмитаж. В зале 249 найди **картину-комикс** Паулюса Поттера, голландского художника XVII века. (Противопоказано для нежных натур: картина содержит сцены насилия!) На ней 14 историй-миниатюр, посвящённых охоте. Центральный фрагмент рассказывает о суде зверей над охотником. Судьями выступают слон, символ мудрости и справедливости, и лев, царь зверей.



НАПИШИ, как называется эта картина.

17. Следующая остановка — **Рыцарский зал** (243). Рай для рыцарей любого возраста! Среди рыцарских доспехов можно увидеть даже детские латы. Команда силы, будьте внимательны: парадное вооружение украшают львы!



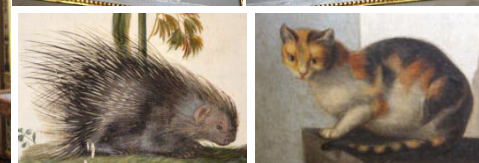
В центре зала красуются вооружённые конные рыцари.

СКОЛЬКО всего ног у всадников вместе с конями?

18. Конечно, не пропустим и **Лоджии Рафаэля** (227). В длинной галерее расписаны все стены, от пола до потолка. Это копии фресок знаменитой ватиканской галереи.

На сводах — библейские картины, «Библия Рафаэля». В орнаментах стен — разные животные и фантастические

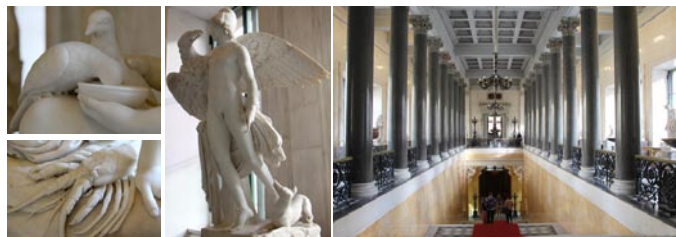
существа. Найди дикобраза: над ним по сторонам окна прячутся слоны. А через окно от них — любимый Кузин персонаж, трёхцветная кошечка: найди её под окном, в укромном уголке.



В Лоджиях Рафаэля заканчивается эрмитажная слонотропа слона Кузи. Самое время подсчитать, **СКОЛЬКО** слонов ты нашёл в музее.



19. По **Главной лестнице Нового Эрмитажа** спустимся на 1-й этаж. Но сначала полюбуемся скульптурами и вазами на верхней площадке лестницы. Львов здесь нет, зато есть орёл.



НАПИШИ, каких ещё животных ты разглядишь рядом с богами и нимфами.

20. На 1-м этаже в римских залах можно найти несколько львов-треножников, сфинксов на саркофагах и прекрасную пантеру. Команда силы, не зевайте! Остановку сделаем в **Зале Юпитера (107)**. В этом зале — огромная статуя Юпитера, главного бога Древнего Рима. Это одна из самых больших сохранившихся древних статуй, ей почти две тысячи лет. Команда власти, не пропустите орла — любимую птицу Юпитера.



Среди скульптурных портретов **НАЙДИ** статую мальчика, сына императора Марка Аврелия. Этому мальчику уже 1854 года!



НАПИШИ, как называют мраморного мальчика.

--	--	--	--	--	--	--	--

(так называемый)

21. У перехода из Нового Эрмитажа в Зимний дворец заглянем в **Зал Большой вазы (128)**. Он был создан специально для Кольванской вазы. Её называют царицей ваз: это самая большая каменная ваза в мире. Команды, любуясь царицей ваз, не пропустите орла и сфинксов!



На старинной табличке рядом с вазой прочитай её удивительную историю. **СКОЛЬКО** «лошадиных сил» требовалось, чтобы сдвинуть вазу с места?

--	--	--

22. Последняя остановка — **Зал Древнего Египта (100)**. Здесь можно увидеть настоящую египетскую мумию, ей уже три тысячи лет! Орлов в египетском зале нет, зато есть богиня войны с головой львицы — Сохмет. Но Кузе больше нравится миролюбивая богиня любви с головой кошки — Бастет.



НАЙДИ в одной из витрин древнеегипетскую семью, которой уже 3,5 тысячи лет. **НАПИШИ** профессию и имя главы семьи.

--	--	--	--	--	--	--	--	--

Кузя надеется, что в соревновании силы и власти победит дружба! И всем прогульщикам, прошедшим эрмитажной слоно-тропой, вручает **Медаль слона**. Вырежи её и наклей в **Медальную таблицу**. Главный прогульщик-экскурсовод — слон Кузя (автор: Ольга Феофанова)

