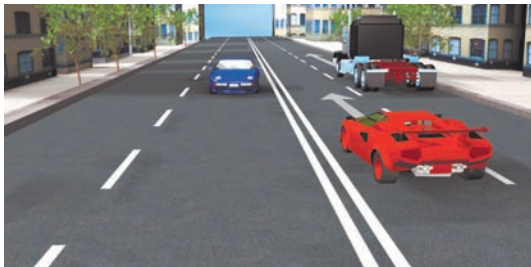


## Билет № 33. Вопрос 1

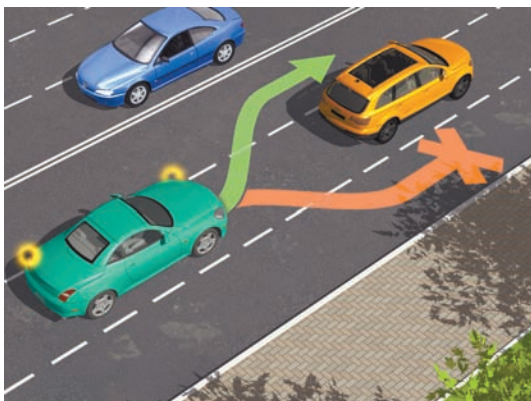


На каком рисунке изображен обгон?

1. Только на левом.
2. Только на правом.
3. На обоих.

### Комментарий

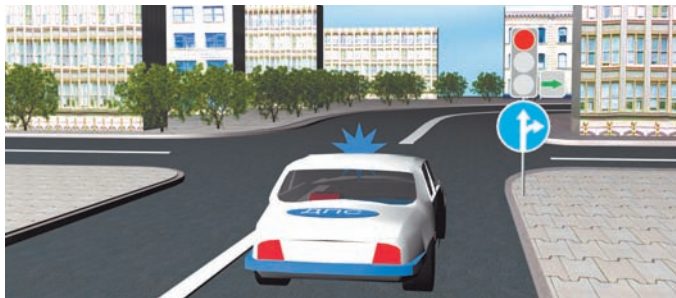
Для того чтобы опережение считалось обгоном, необходимо сменить полосу движения. Водитель выезжает на полосу обгона, совершает обгон, а потом возвращается на первоначальную полосу движения. Если же водитель изначально ехал по другой полосе и по ней же продолжил движение после опережения автомобиля, такой маневр не является обгоном. Таким образом, правильный ответ — 2.



ПДД. Из п. 1.2

«Обгон» — опережение одного или нескольких движущихся транспортных средств, связанное с выездом из занимаемой полосы.

## Билет № 3. Вопрос 6

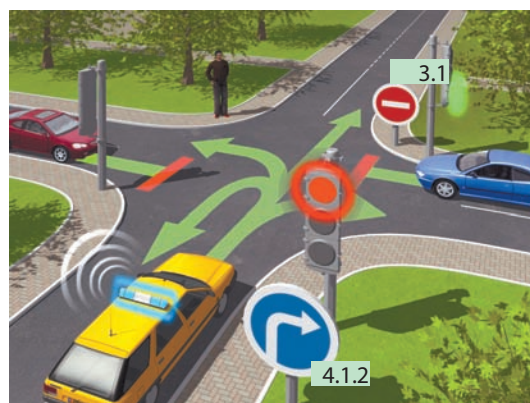


*В каких направлениях может продолжить движение водитель автомобиля с включенным проблесковым маячком?*

1. Только направо.
2. Только прямо или направо.
3. В любом.

## Комментарий

Водитель автомобиля дорожно-постовой службы может проехать перекресток в любом направлении, невзирая на требования знака 4.1.4 «Движение прямо или направо» и сигналы светофора. Для него важным является лишь соблюдение главного условия — обеспечение безопасности движения. Водителям автомобилей оперативных служб, выполняющим служебные задания, при включении проблескового маячка синего цвета разрешается отступать от ряда требований Правил дорожного движения. Правильный ответ — 3.



ПДД. ИЗ П. 3.1

Водители транспортных средств с включенным проблесковым маячком синего цвета, выполняя неотложное служебное задание, могут отступать от требований разделов 6 (кроме сигналов регулировщика) и 8–18 настоящих Правил, приложений 1 и 2 к настоящим Правилам при условии обеспечения безопасности движения.

Для получения преимущества перед другими участниками движения водители таких транспортных средств должны включить проблесковый маячок синего цвета и специальный звуковой сигнал. Воспользоваться приоритетом они могут, только убедившись, что им уступают дорогу.

Этим же правом пользуются водители транспортных средств, сопровождаемых транспортными средствами, имеющими нанесенные на наружные поверхности специальные цветографические схемы, с включенными проблесковыми маячками синего и красного цветов и специальным звуковым сигналом в случаях, установленных настоящим пунктом. На сопровождаемых транспортных средствах должен быть включен ближний свет фар.

## Билет № 22. Вопрос 6



*Как в данной ситуации должен поступить водитель легкового автомобиля при приближении автомобиля оперативной службы, сопровождающего колонну?*

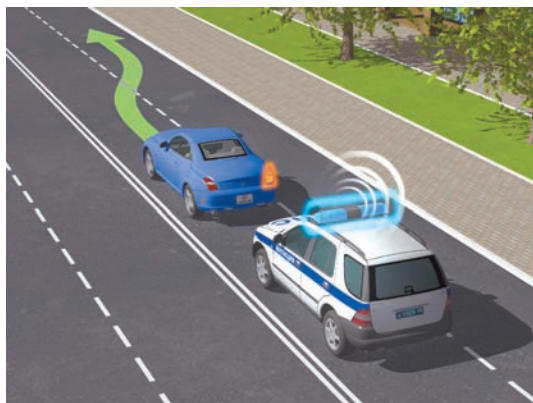
1. Перестроиться на правую сторону и продолжить движение.
2. Остановиться у тротуара и продолжить движение сразу же после проезда автомобиля оперативной службы.
3. Остановиться у тротуара и продолжить движение только после проезда замыкающего колонну транспортного средства.

### Комментарий

В данной ситуации водителю легкового автомобиля нет необходимости останавливаться у тротуара. Для того чтобы обеспечить беспрепятственный проезд автомобилю ДПС и сопровождаемому им транспортному средству, водителю достаточно перестроиться на правую полосу. Ведь главное условие — не создавать помех в движении машинам оперативных служб — при этом соблюдается.

По той же причине запрещается обгонять подобные транспортные средства с включенными проблесковыми маячками.

Правильный ответ — 1.





## ПДД. ИЗ П. 3.2

---

При приближении транспортного средства, имеющего нанесенные на наружные поверхности специальные цветографические схемы, с включенными проблесковыми маячками синего и красного цветов и специальным звуковым сигналом водители обязаны уступить дорогу для обеспечения беспрепятственного проезда указанного транспортного средства, а также сопровождаемого им транспортного средства.

Запрещается выполнять обгон транспортного средства, имеющего нанесенные на наружные поверхности специальные цветографические схемы, с включенными проблесковыми маячками синего и красного цветов и специальным звуковым сигналом, а также сопровождаемого им транспортного средства.

---



## Билет № 4. Вопрос 6



Каким транспортным средствам разрешено движение прямо?

1. Только легковому и грузовому автомобилям.
2. Только грузовому автомобилю.
3. Только грузовому автомобилю и автобусу.
4. Всем транспортным средствам.

### Комментарий

На дороге, изображенной на картинке, мы видим пополосное регулирование. Это значит, что движение по каждой полосе проезжей части регулируется отдельным светофором, расположенным над ней. Стрелки на сигналах светофоров указывают направления, по которым разрешено движение. Поэтому в данной ситуации движение прямо разрешено только грузовому автомобилю.

Правильный ответ — 2.



ПДД. ИЗ П. 6.3

Сигналы светофора, выполненные в виде стрелок красного, желтого и зеленого цветов (вместо красных и желтых стрелок в том же значении могут использоваться круглые красные и желтые сигналы с нанесенными на них черными контурными стрелками), имеют то же значение, что и круглые сигналы соответствующего цвета, но их действие распространяется только на направление, указываемое стрелками. При этом стрелка, разрешающая поворот налево, разрешает и разворот, если это не запрещено соответствующим дорожным знаком.

Такое же значение имеет зеленая стрелка в дополнительной секции. Выключенный сигнал дополнительной секции означает запрещение движения в направлении, регулируемом этой секцией.

## Билет № 7. Вопрос 6



В каких направлениях вам разрешено движение?

1. Только прямо.
2. Только прямо и направо.
3. Только прямо, налево и в обратном направлении.
4. В любом.

## Комментарий

Водители должны выполнять распоряжения регулировщика, даже если они противоречат сигналам светофора, требованиям дорожных знаков или разметки. Однако в данной ситуации регулировщик не изменяет существующую на перекрестке организацию движения, а подтверждает требование знака 5.7.2 «Выезд на дорогу с односторонним движением», запрещающее поворот направо. Тем не менее водитель не может повернуть налево или развернуться, так как он не занял заранее левую полосу. Таким образом, движение возможно только прямо. Правильный ответ — 1.

Сигналы регулировщика								
Трамвай		x	x	↑	↶	↷	x	x
Безрельсовые ТС	Однорядное движение	x	x	↷	↶↷	↷	x	x
	Двухрядное движение	xx	xx	↷↷	↶↷↷	x↷	xx	xx
	Трёхрядное движение	xxx	xxx	↷↷↷	↶↷↷↷	xx↷	xxx	xxx
	Многорядное движение	xxxx	xxxx	↷↷↷↷	↶↷↷↷↷	xxx↷	xxxx	xxxx



ПДД. ИЗ п. 8.5

---

Перед поворотом направо, налево или разворотом водитель обязан заблаговременно занять соответствующее крайнее положение на проезжей части, предназначенной для движения в данном направлении, кроме случаев, когда совершается поворот при въезде на перекресток, где организовано круговое движение.

---