

УРОК 2

ЗАПИСЬ НОТ, ПОНЯТИЕ ДЛИТЕЛЬНОСТИ. СКРИПИЧНЫЙ И БАСОВЫЙ КЛЮЧИ. МУЗЫКАЛЬНЫЙ РИТМ, МЕТР, РАЗМЕР, ПАУЗЫ, ТАКТ. ПРОБУЕМ ИГРАТЬ ОДНОГОЛОСНУЮ МЕЛОДИЮ

Мы изучили названия нот. Теперь приступим к их расшифровке. Этот урок — попытка освоить нотную грамоту на необходимом уровне. Хотя бы на том, который позволял бы самостоятельно по нотам сыграть любимую мелодию.

Все уже известные вам семь нот записываются на **нотном стане**, который состоит из пяти параллельных линеечек. Они организовываются **скрипичным ключом**, который еще часто называют «ключ соль».



В этом ключе обычно записывают партию правой руки для фортепиано, часто вокальную мелодию. С него начинается знакомство с нотной грамотой. Ключ организует **нотоносец** (еще одно название нотного стана). Ноты на нотоносце имеют свое определенное

место: некоторые из них записываются на линейках, а некоторые между линейками. Вся клавиатура фортепиано делится на так называемые октавы — интервалы, состоящие из восьми ступеней; после завершения одной октавы все ноты повторяются и т. д. (рис. 2.1).

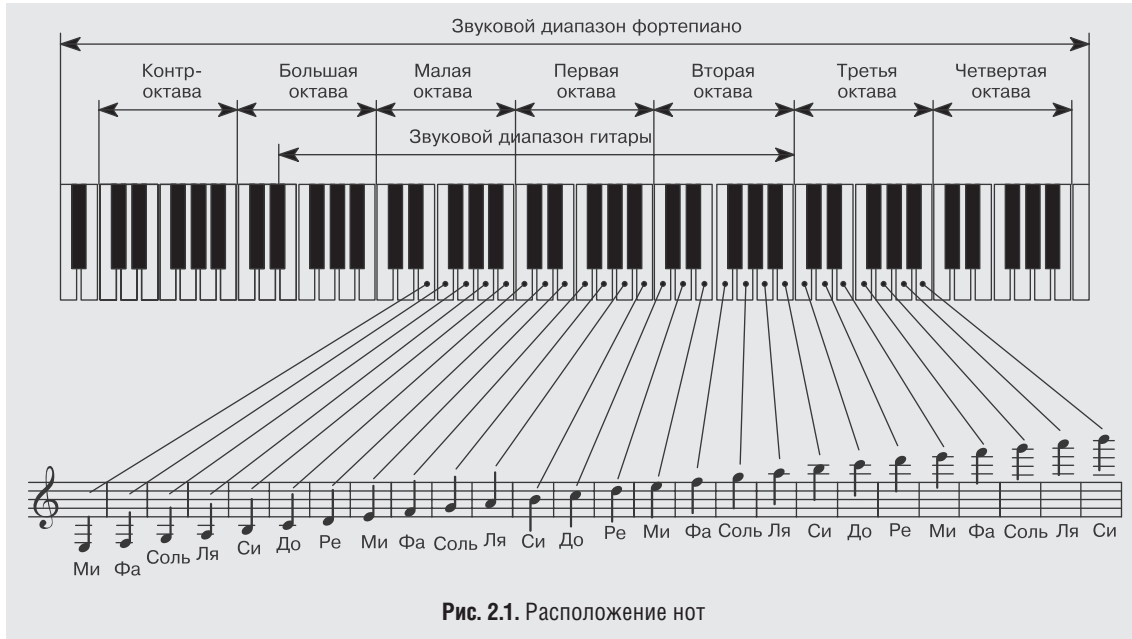


Рис. 2.1. Расположение нот

Конечно, не стоит сразу хвататься за весь диапазон. На начальном этапе вам придется иметь дело с нотами в пределах пяти линейек, особо не прибегая к дополнительным. Но вот выучить их придется, ибо это «музыкальный алфавит», своего рода таблица умножения. В процессе практики вы довольно быстро буквально автоматически запомните расположение той или иной ноты на нотоносце, не высчитывая, на какой линейке или между какими из них эта нота расположена. Кроме того, на рис. 2.1 вы можете увидеть соотношение клавиш и нот, записанных на нотоносце.

Мы изучили ноты скрипичного ключа. Думаю, будет логично сразу же вас познакомить и с нотами другого ключа — **басового**. Немного структурируем знания и проведем некоторые параллели между двумя ключами.

Итак, ключ — это знак, который ставится на одной из линий нотного стана и дает ноте на этой линии название определенной ступени звукоряда. Основных ключей два: скрипичный и басовый.

Скрипичный ключ обозначает соль первой октавы и ставится на второй линии нотного стана (рис. 2.2).

Басовый ключ обозначает фа малой октавы и ставится на четвертой линии нотного стана (рис. 2.3).



Рис. 2.2. Скрипичный ключ



Рис. 2.3. Басовый ключ

От ключа отсчитываются все остальные ступени, которые располагаются на линии-

ях, а также в промежутках между ними, как показано на рис. 2.4.

The diagram illustrates the relationship between musical notes and their letter names across different clefs and octaves. It is divided into two main parts:

- Top Part:** Shows two staves. The upper staff is a treble clef with notes labeled: Соль¹, Си¹, Ре², Фа², Ля², До³ (with a circled 'о'), and 'и т. д.'. The lower staff is a bass clef with notes labeled: Фа, До, До¹, Ми¹, Соль¹ (with a circled 'о'), and 'и т. д.'. Below these staves, the corresponding letter names are listed: Соль¹, Си¹, Ре², Фа², Ля², До³ (with a circled 'о') and 'и т. д.' for the treble clef; and Фа, До, До¹, Ми¹, Соль¹ (with a circled 'о') and 'и т. д.' for the bass clef.
- Bottom Part:** Shows two staves. The upper staff is labeled 'Скрипичный ключ' (Treble clef) and 'До первой октавы' (First octave). It contains a sequence of notes with letter names: D, E, F, G, A, H, C, D, E, F, G, A, and 'и т. д.'. The lower staff is labeled 'Басовый ключ' (Bass clef) and contains a sequence of notes with letter names: H, A, G, F, E, D, C, H, A, G, F, E, and 'и т. д.'. The letter 'H' is used for B-flat.

Рис. 2.4. Отсчет нот от ключей

Названия нот, лежащих между линиями, находятя при помощи нот, лежащих на линиях.

Помимо высоты звука, ноты имеют еще одну категорию — длительность, а также связанные с ней понятия музыкального ритма и метра. Расшифруем эти термины.

Ритм в музыке — соотношения длительностей звуков (нот) в их последовательности. Ноты могут иметь различную длительность, вследствие чего между ними создаются определенные временные соотношения. Объединяясь в различных вариациях, длительности звуков (нот) образуют различные ритмические фигуры, из которых складывается общий ритмический рисунок музыкального произведения. Этот ритмический рисунок и есть ритм.

Ритм не привязан ни к каким абсолютным единицам измерения времени, в нем заданы лишь относительные длительности нот (эта нота звучит дольше той в два раза, а эта — в четыре раза короче и т. д.).

В музыке мы встречаемся со звуками долгими и короткими. Чередования их, одинаковых или разных по длительности, и образуют ритм.

Внутреннюю организацию ритма называют **метром**. Это своего рода пульс в музыке, деление времени с помощью пульсации.

Первый уровень организации — деление времени на равные промежутки, счетные доли. Яснее всего доли выделяются в музыке, связанной с движением, например в марше. А есть жанры, в которых это деление завуалировано: лирическая народная песня, плач.

Второй уровень организации времени в музыке связан с подразделением долей на сильные и слабые. Отсчитывая доли вальса — «раз, два, три», — мы непременно акцентируем «раз» и таким образом группируем доли в такты: сильная доля с последующими слабыми, вплоть до следующей сильной, образует **такт**.





Длительность — одно из основных свойств музыкального звука, результат продолжительности колебания звучащего тела. В музыке большое выразительное значение имеет относительная длительность звуков, сравнение ее с длительностями других звуков.

Для записи звуков разной длительности пользуются различной формой нот.

Для того чтобы правильно воспроизвести длительности звуков при игре на инструменте, нужно равномерно отсчитывать время вслух или про себя.



Да-да, дорогой читатель, придется считать вслух, ибо это необходимо. За единицу счета (равномерного удара) можно принять любую длительность: качание маятника, секунду.

Единицей счета обычно служит **четвертная нота**. Она изображается в виде черной головки со штилем (палочкой) вверх или вниз:  или .

Такая четвертная нота (четверть, одна четвертая) звучит в продолжение только одного удара (счета) (рис. 2.5).

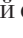


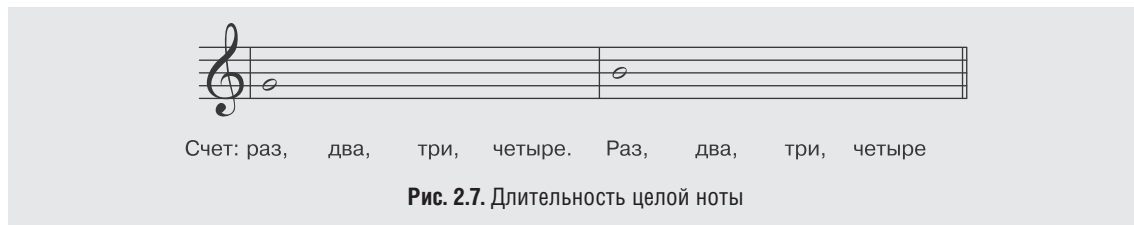
Звук, который звучит на протяжении двух ударов (на два счета), обозначается **половинной** нотой. Она изображается в виде



светлой головки со штилем (палочкой) вверх или вниз:  или . Длительность половинной ноты равна двум четвертным (рис. 2.6).





Звук, который длится на протяжении четырех ударов (на четыре счета), обозначается **целой** нотой. Она изображается в виде больш-


шой светлой головки без штиля: . Длительность целой ноты равна двум половинным нотам или четырем четвертными (рис. 2.7).




Кроме целых, половинных и четвертных нот существуют и более «мелкие» длительности. Так, **восьмая** нота по времени общего звучания вдвое короче четвертной и изображается в виде черной головки со штилем и флажком:  или .

Длительность двух восьмых равна одной четверти:  = .

Для отсчитывания восьмых нот прибегают к приему дробления каждого четвертного счета вспомогательной буквой «и», которая делит время, отведенное на звучание четвертной ноты, пополам. В этом случае следует считать всегда «раз и», «два и» и т. д.


Ноты, длительность которых вдвое короче восьмых, принято называть **шестнадцатыми**, и изображаются они в виде черной головки со штилем и двойным флажком вверх или вниз: .

Несколько шестнадцатых нот обычно соединяются двумя поперечными чертами: .

Шестнадцатые ноты, так же как и восьмые, считаются с добавлением «и», причем на каждый счет исполняют две ноты (рис. 2.8).



Рис. 2.8. Длительность шестнадцатой ноты

Для лучшего усвоения шестнадцатых длительностей к каждой счетной единице добавьте счет «та». Более мелкие длительности — **тридцать вторые** — по времени звучания вдвое короче шестнадцатых. Эти ноты обозначаются так: .

Такие «мелкие» длительности встречаются сравнительно редко.

Для увеличения длительности используют следующие обозначения.

- ❑ Точка у ноты (или паузы). Ставится она справа от ноты и увеличивает ее длительность наполовину.
- ❑ Две точки у ноты (или у паузы) увеличивают длительность наполовину и еще на четверть.
- ❑ Лига — дуга, выгнутая вверх или вниз. Связывает стоящие рядом ноты одинаковой высоты, суммируя их длительность. Лига, соединяющая две или несколько нот, находящихся на разной высоте, означает связанное исполнение этих звуков (легато).
- ❑ Фермата (от итальянского *fermata* — «остановка») — знак, который ставится над или под нотой, аккордом или паузой. Фермата увеличивает длительность ноты или паузы на неопределенное время.
- ❑ Точки, стоящие над или под нотами, указывают на отрывистый характер исполнения (стаккато), при котором каждый звук теряет часть своей длительности, становится резче, короче, суше.

Говоря о длительностях звуков, необходимо упомянуть и о длительностях «тишины», то есть паузах, из которых также соткана музыка наряду с самими звуками.

Мелодии музыкальных пьес временами прерываются, затем звучание их возобновляется. Перерыв в звучании называется **паузой**. Длительности пауз измеряются так же, как и длительность звуков (нот).

Целая пауза равна по длительности целой ноте. Она обозначается короткой черточкой под четвертой линией нотного знака (рис. 2.9).

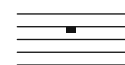


Рис. 2.9. Целая пауза



Половинная пауза равна по длительности половинной ноте. Она обозначается такой же черточкой, как и четвертная пауза, но записывается над третьей линейкой нотосца (рис. 2.10).



Рис. 2.10. Половинная пауза

Четвертная пауза равна по длительности четвертной ноте и обозначается так (рис. 2.11).

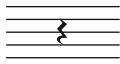


Рис. 2.11. Четвертная пауза

Восьмая пауза равна по длительности восьмой ноте и обозначается знаком, который изображен на рис. 2.12.

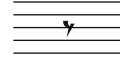


Рис. 2.12. Восьмая пауза

Шестнадцатая пауза равна по длительности шестнадцатой ноте и обозначается так (рис. 2.13).

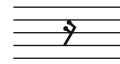


Рис. 2.13. Шестнадцатая пауза

Для наглядности вышеприведенная информация представлена в табл. 2.1.

Таблица 2.1. Наиболее употребляемые длительности и соответствующие им паузы

Нота	Пауза	Название ноты	Дробь
		Целая	$\frac{4}{4}$
		Половинная	$\frac{2}{4}$
		Четвертная	$\frac{1}{4}$
		Восьмая	$\frac{1}{8}$
		Шестнадцатая	$\frac{1}{16}$
		Тридцать вторая	$\frac{1}{32}$

Немаловажен для характера музыки и **размер такта**. Что это такое? В качестве аналогии могу привести примеры из поэзии:

ямб, хорей, амфибрахий — это тоже размеры, с помощью которых поэт «укладывает» слова в определенный слог. Так и в музыке.



Итак, я думаю, вы уже догадались, о какой мелодии идет речь. Это песня Л. Бекмана «Елочка». Песня для первого знакомства выбрана не случайно: дело в том, что ее можно исполнять, используя только белые клавиши. Кроме того, в представленной песне есть много повторений (первый и второй, третий и седьмой такты одинаковы). Мелодия движется плавно, в ней отсутствуют «скачки», нет неудобных ходов, большинство нот находятся рядом в достаточно небольшом диапазоне... Я уверен, что вы уже без особого труда ее играете.

Теперь присмотритесь внимательнее к нотному соцу (см. рис. 2.14): как видно, ноты на нем разделяются маленькими вертикаль-

ными черточками на своеобразные группы (первая — на слове «маленькой», вторая — «елочке» и т. д.). Эти вертикальные линии называются **тактовыми чертами**, а сами группы нот между такими линиями — **тактами**.

Сразу же за скрипичным ключом на рисунке мы видим знак $\frac{2}{4}$ — как мы уже знаем, эти цифры обозначают размер. Последний показывает, что каждый такт в этой песне состоит из двух долей (верхняя цифра), причем каждая из этих долей равна четвертной длительности (а что это такое, я уверен, вы уже помните). И счет («раз и два и»), который вы видите над нотами, говорит о том же.

