

Панда Йоши



Для работы нам понадобятся

- Непряденая шерсть 2-х цветов: белая и черная
- Иглы для валяния: грубая № 36, тонкая № 38 star, игла обратного хода
- Машинка для стрижки
- Поролоновая губка
- Стекланные бусины
- Клей «Момент-кристалл»
- Пастель
- Кисти
- Глянцевый лак
- Ролик для удаления ворса
- Войлочная веточка бамбука



Мастер-класс

1 Распушите и перепутайте шерсть. Это обеспечит эффективную увалку и равномерное распределение шерсти.

2 Грубой иглой № 36 начните сваливание шерсти. Иглу втыкайте максимально глубоко, чтобы шерсть сцепилась внутри заготовки. Не переваливайте, поверхность должна остаться рыхлой. Добейтесь шарообразной формы головы.

3 Постепенно добавляйте шерсти и увеличивайте размер.

4 Под диаметр бусин сформируйте глазницы. Уваляйте их максимально плотно и глубоко.



5



6



7



8



9



10

5 Свляйте заготовку каплевидной формы для туловища. В месте соединения деталей оставьте шерсть в свободном состоянии.

6 Выделите животик, работайте по окружности, вводите иглу по диагонали.

7 Соедините между собой детали. Глубоко ввляйте свободную шерсть в заготовку для головы.

8 На место соединения деталей добавьте шерсти и хорошо провляйте. Крепко прижимайте детали друг к другу, чтобы шея не начала вытягиваться. Увеличьте объем шеи.

9 Свляйте рыхлую конусообразную заготовку для мордочки.

10 Приваляйте впритык к глазницам, сформируйте верхнюю часть мордочки.

11 Выделите нос треугольной формы и разделительную линию верхней губы. Для этого многократно пройдите по линиям грубой иглой.

12 Отдельно свляйте рыхлую заготовку для подбородка и приваляйте впритык к подусникам. Уплотните.



11



12



13



14



15



16

13 Грубой иглой проработайте линию улыбки.

14 Добавьте шерсти и увеличьте объем головы в необходимых местах: лоб, щеки, затылок.

15 Возьмите две равные части шерсти и начните сваливать задние лапы. Прокручивая между пальцами, валяйте лапы по спирали. Концентрируйте шерсть внутри заготовки, глубоко втыкая иглу.

16 Задайте лапам изгибы.

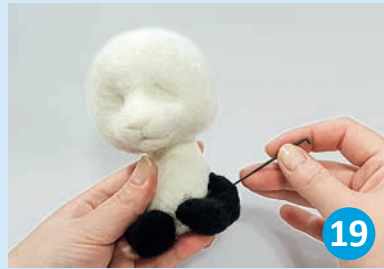




17



18



19



20



21



22



17 Многократно пройдите иголкой с внутренней стороны лапы и сформируйте плоскость.

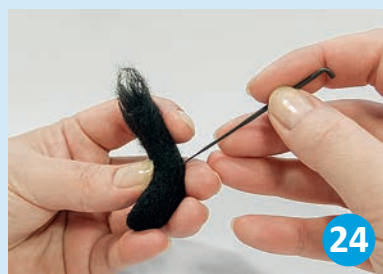
18 Сравните лапы. Добейтесь того, чтобы они стали одинаковыми. Добавляйте или убирайте шерсть, если это необходимо.

19 Приваливайте нижние лапки и уплотните соединение.

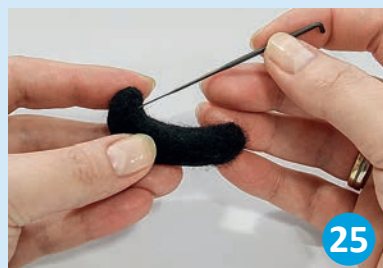
20 Сформируйте глазные впадины под размер бусин и оформите их черной шерстью.



23



24



25



26



27



28

21 Поверх сформированного носа так же приваляйте черную шерсть. Работайте иглой № 38 star.

22 Возьмите две равные части шерсти и грубой иглой начните валять передние лапы. В местах соединения оставьте шерсть в свободном состоянии.

23 Еще рыхлые заготовки примерьте к фигурке. Определитесь с композицией в целом.

24 В соответствии с выбранной позой сформируйте изгиб локтя.

25 А также сформируйте изгиб кисти.

26 Обратной иглой распушите те места, к которым после привалки лап будет трудно подобраться.

27 Машинкой для стрижки подстригите ворс.

28 Аккуратно приваляйте лапы. Иглу втыкайте максимально глубоко, чтобы обеспечить крепкое сцепление.



29



30



31



32



33



34

29 Примерьте веточку бамбука. Подкорректируйте недочеты, если таковые имеются.

30 Клеем «Момент-кристалл» пропитайте дно глазниц, немного подождите и сильным нажатием вклейте бусины.

31 Тонкой иглой выровняйте поверхность. Шлифовать не нужно.

32 Из небольшого кусочка шерсти свалляйте рыхлую заготовку для хвоста.

33 Привалийте хвостик.

34 Белой шерстью подчеркните глазки.



35



36



37



38



39



40

35 На поролоновой губке выложите две равные части черной шерсти для ушей и начните валять. Периодически переворачивайте заготовки. Добейтесь равномерной увалки с обеих сторон.

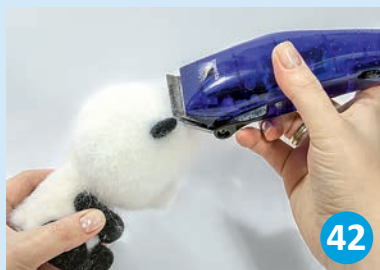
36 Зафиксируйте ухо между пальцами и обработайте край. В месте соединения деталей оставьте шерсть в свободном состоянии.

37 Приваливайте уши к голове. Глубоко вваляйте свободную шерсть в голову.

38 Подготовьте пастель и кисти для тонировки игрушки.

39 Раскрошите мелок черной пастели и тонкой кистью затонируйте углубления: разделительную линию верхней губы и улыбку.

40 Более крупной кистью нанесите румянец.



41 Обратной иглой распушите все белые участки игрушки.

42 Машинкой подстригите медвежонка.

43 Роликом для удаления ворса уберите с поверхности налипшие волоски.

44 Нос покройте лаком в несколько слоев, дождитесь полного высыхания каждого слоя перед нанесением нового.

45 Дайте в лапу мишке бамбуковую веточку.



Бамбуковая веточка для Йоши

Для работы нам понадобятся

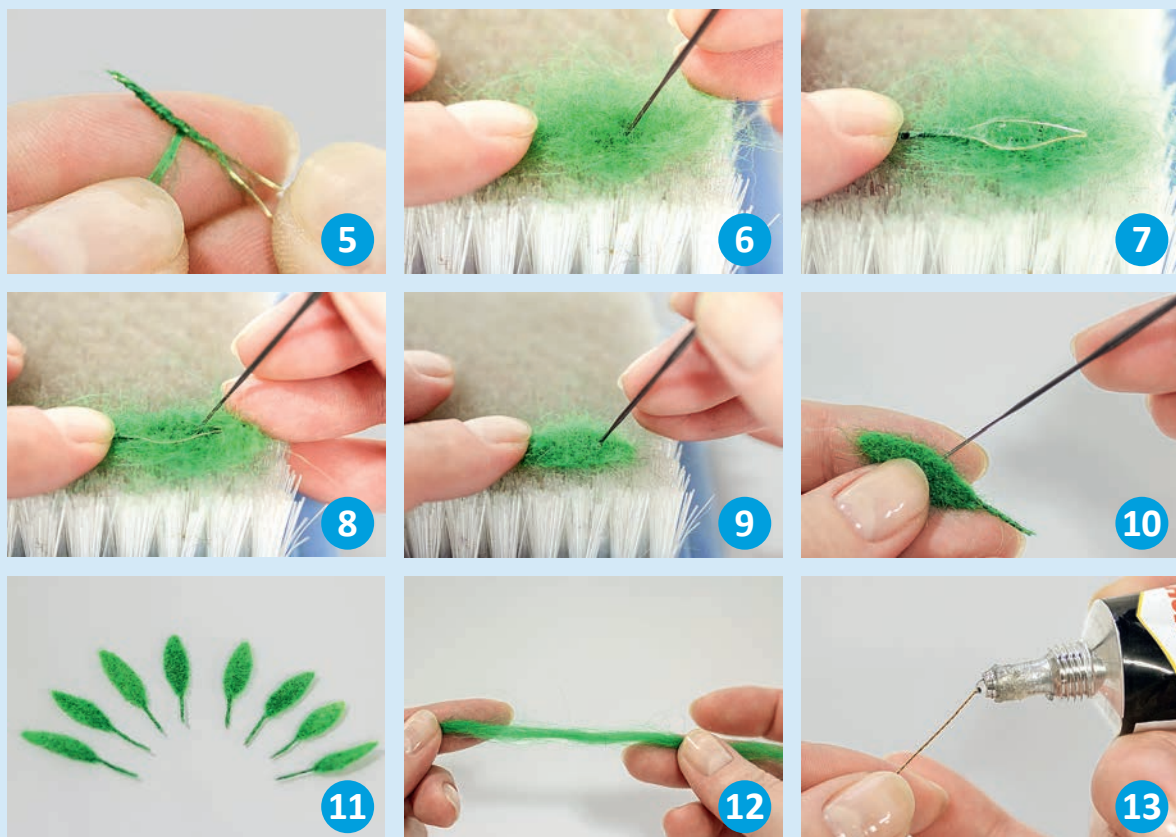
- Небольшое количество непрядевой шерсти зеленых и желтых оттенков (гребенная лента)
- Тонкая игла для валяния № 38 star
- Щетка для валяния
- Тонкая проволока
- Клей «Момент-кристалл»



Мастер-класс

- 1 Из проволоки скрутите основной стебель около 10 см длиной.
- 2 Отдельно сформируйте каркас для листика.
- 3 Скрутите необходимое количество листиков.
- 4 Клеем «Момент-кристалл» смажьте черешок будущего листочка.





5 Аккуратно обмотайте черешок тонкой, как ниточка, шерстяной прядью.

6 Порвите небольшой кусочек зеленой шерсти основного цвета и выложите на щетке для валяния. Немного поваляйте иглой № 38 star.

7 Проволочный каркас листочка с обмотанным черешком положите сверху проваляного кусочка шерсти.

8 Заверните шерстяные края внутрь и проваляйте иглой.

9 В середину добавьте еще немного шерсти другого оттенка и снова проваляйте. Периодически переворачивайте листок, чтобы цвета хорошо перемешались между собой.

10 По касательной проваляйте края, вваливая все торчащие шерстинки внутрь листа.

11 Таким образом проработайте все листья.

12 Подготовьте шерстяную прядь, отделив ее от гребенной ленты.

13 Аккуратно нанесите немного клея на каркас для стебля.